

Erhebungsbogen

B

| | | | | |
|----------------------------|--------------------------|--------------|---|---------------|
| Projekt | Biotopkartierung Hamburg | | Interne Nr. | 119173 |
| | | | DK5 DK5-GK | 7430 |
| Handlungsbedarf | Nein | | DK5 - Name | Kirchsteinbek |
| Bearbeitung | BRA | Kopie | Biotop-Nr. alt | 1104 |
| Räumliche Abbildung | Fläche | Nein | Kartierung | 11.06.2017 |
| Anzahl Abschnitte | 1 | | Fläche / Länge [m²/m] | 29676,3343 |
| | | | Breite (lineare Abb.) [m] | |

| | | | |
|----------------------------|-------------------------------|-----------------------------|-------------|
| Gesetzlicher Schutz | § 30 (2) 2.4 Großseggenrieder | Schutz nur teilweise | Nein |
|----------------------------|-------------------------------|-----------------------------|-------------|

| | | |
|---------------------------|---|--|
| Gesamtbewertung | 8 | Hochgradig wertvoll |
| – Alter | 6 | Biotop mittleren Alters, 50 bis 100 Jahre |
| – Belastungsgrad | 8 | geringe örtliche oder punktuelle Belastung |
| – Ökolog. Funktion | 8 | Wertbestimmender Bestandteil eines wertvollen Biotopkomplexes oder für den regionalen Biotopverbund. |
| – Seltenheit | 8 | Sehr seltener Biotoptyp, hohe Anteile seltener oder bedrohter Pflges., gesättigtes Artenspektrum, RL-Arten |

Bestandsbeschreibung

Ausgesprochen nasse, z.T. wasserüberstaute Fläche, gegenwärtig bis an die Bodenoberfläche durchfeuchtet, vermutlich ehemalige Grünlandfläche mit einem verhältnismäßig homogenem Bestand aus hochwüchsigen, feuchtezeigenden Arten, großen Beständen von Wasserschwaden, Schlanksegge, Rohrglanzgras, Hunds-Reitgras, verhältnismäßig blütenarm und hochwüchsig, ca. 1 m hoch. In Teilbereichen, in denen das Wasser über längere Zeit steht, etwas offener, niedriger, auch hier von Seggen dominiert, teilweise mit Übergängen zu echten Niedermoorbeständen von Schnabelsegge und Blasensegge, regelmäßig in der Fläche auch etwas Sumpf-Haarstrang. Jedoch insgesamt verhältnismäßig artenarm, eventuell ein Hinweis darauf, dass zeitweilig - zumindest der Versuch einer intensiveren Nutzung unternommen worden ist. Heute handelt es sich um ein Großseggenried bzw. Landröhricht mit gesetzlichem Schutz und eventuell Bedeutung als Lebensraum für Amphibien und Vögel. In den Randbereichen ist die Vegetation etwas besser entwässert, wüchsiger und stärker von Wirtschaftsgräsern dominiert. Hier gibt es auch größere Bestände von Wiesenfuchsschwanz, der bis zu 1,50 m Wuchshöhe erreicht. Am Boden zwischen den Pflanzen ist viel tote Blattmasse vorhanden, die anzeigt, dass in jüngerer Zeit keine Nutzung mehr stattgefunden hat. Die Bestände aus Wiesenfuchsschwanz legen sich z.T. nieder und unterdrücken ihrerseits eventuell vorhandene kleinwüchsige Arten. Im Norden der Fläche sind entlang der Gräben z.T. ausgeprägtere Gebüsche aus Grauweide vorhanden, die eine Strukturierung des Standortes bewirken.

Vorkommen an Biotoptypen

| 1 | TF | Typ | HF | F.Anteil |
|---|----------|--|----|--------------------|
| 2 | BTYP | Biotoptyp | | - gesetzl. Grundl. |
| 3 | Zusatz | Zusatz zum Biotoptypen | | |
| 4 | LRT | Lebensraumtyp | | |
| 1 | 1 | | Ja | 100 % |
| 2 | NGG | Großseggenried nährstoffreicher Standorte (2000) | | |
| 4 | kein LRT | kein Lebensraumtyp nach FFH-Richtlinie | | |

Räumliche Lage

| | | | |
|---------------------------|--|---------------------|----------------------------------|
| Lagebeschreibung | Sehr feuchte Fläche zwischen dem Grünland an der A1 im Westen und dem NSG Boberger Niederung im Osten. Im Norden angrenzend an den Walter-Hammer-weg, rund 500 m südlich der Kreuzung A1/B5. | | |
| Nachbarnutzung/en | Im Westen extensiv genutztes Grünland, im Süden eine etwas intensivere Rinderbeweidung. Im Norden und Osten Gehölz bzw. Flächen des NSG. | | |
| Rechtswert (X) | 575031 | Hochwert (Y) | 5930607 |
| Bezirk | Bergedorf | Naturraum | Boberger Randmoorgebiet (673.11) |
| Stadtteil (OT-Nr.) | Lohbrügge (601) | Gemarkung | Boberg (605) |

Erhebungsbogen

B

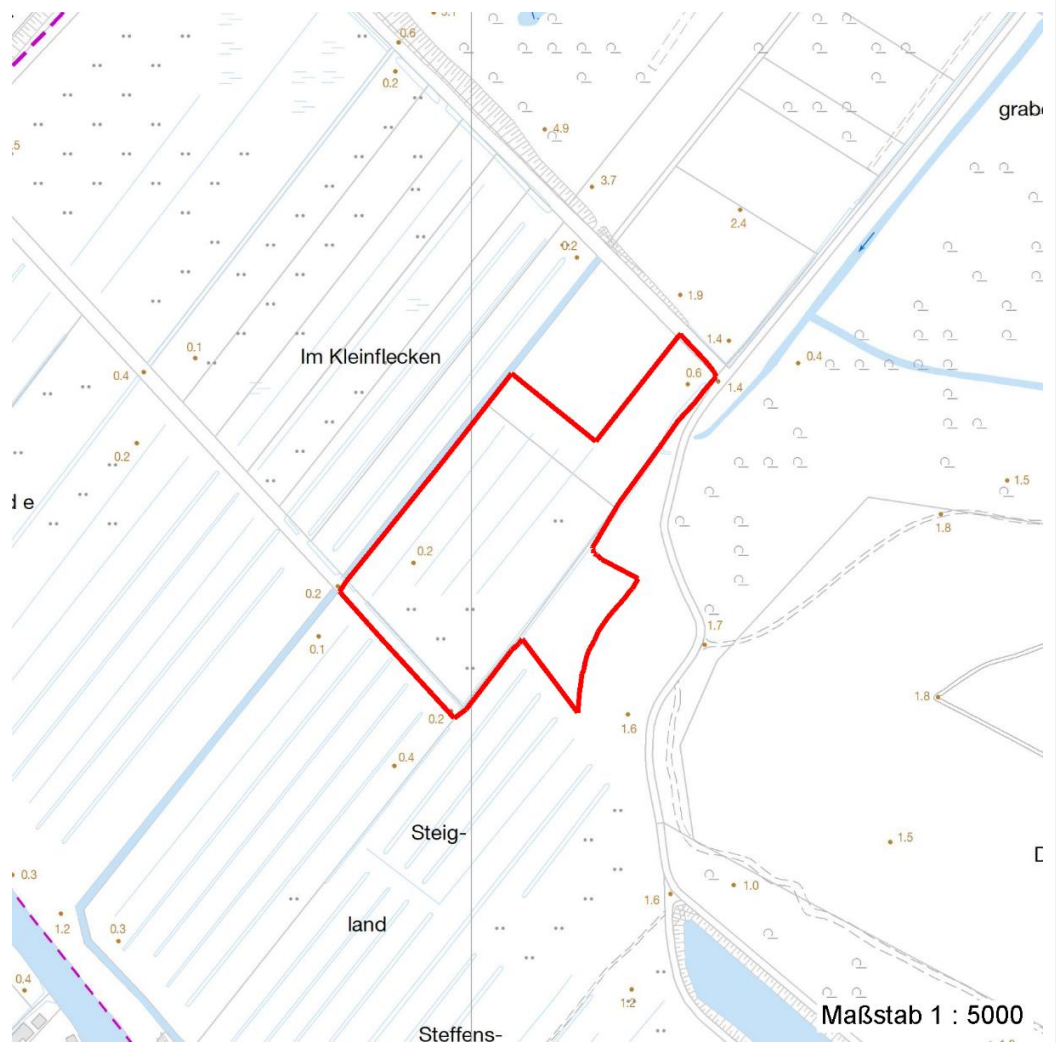
| | | | |
|----------------------------|--------------------------|---|---------------|
| Projekt | Biotopkartierung Hamburg | Interne Nr. | 119173 |
| Handlungsbedarf | Nein | DK5 DK5-GK | 7430 |
| Bearbeitung | BRA | DK5 - Name | Kirchsteinbek |
| Räumliche Abbildung | Fläche | Biotop-Nr. alt | 1104 |
| Anzahl Abschnitte | 1 | Kartierung | 11.06.2017 |
| | | Fläche / Länge [m²/m] | 29676,3343 |
| | | Breite (lineare Abb.) [m] | |

Räumliche Lage

| | | | |
|---------------------------|--|---------------------|---------------------------|
| Digitaler Grünplan | Hafengesamtgebiet | Ramsargebiet | EG-Vogelschutzgeb. |
| Ausgleichsflächen | Biosphärenreservat | Nationalpark | |
| NSG / ND / LSG | LSG Boberg [HH-2048 / Anteil: <1%], LSG Boberg,weitere [HH-2007 / Anteil: <1%], NSG Boberger Niederung [HH-604 / Anteil: 100%] | | |

FFH-GEBIET

Wasserschutzgebiet
Karte



Weitere Erhebungsbögen

| Interne Nr. | Interne Nr. Zuordnung | DK5 | Biotop-Nr. | Kartierung | Zuordnung | DK5 (GK) | Biotop-Nr. (alt) |
|-------------|-----------------------|------|------------|------------|-----------|----------|------------------|
| 119173 | 53039 | 7430 | 35 | 24.05.2008 | / | 7432 | 58 |
| 119173 | 53198 | 7430 | 36 | 24.06.2008 | > | 7432 | 59 |
| 119173 | 53037 | 7430 | 69 | 24.06.2008 | / | 7432 | 94 |

Zuordnung: N = nachfolgende Kartierung, K = weitere Kartierungen (zeitlich vorher oder nachher)

Erhebungsbogen

B

| | | | | |
|----------------------------|--------------------------|--------------|---|---------------|
| Projekt | Biotopkartierung Hamburg | | Interne Nr. | 119173 |
| | | | DK5 DK5-GK | 7430 |
| Handlungsbedarf | Nein | | DK5 - Name | Kirchsteinbek |
| Bearbeitung | BRA | Kopie | Biotop-Nr. alt | 1104 |
| Räumliche Abbildung | Fläche | Nein | Kartierung | 11.06.2017 |
| Anzahl Abschnitte | 1 | | Fläche / Länge [m²/m] | 29676,3343 |
| | | | Breite (lineare Abb.) [m] | |

Foto

| Interne Nr. | Index | Dateiname | Aufnahmerichtung |
|-------------|-------|------------------------|------------------|
| 65297 | 0 | 7430_1104_110617_1.JPG | |
| 65298 | 0 | 7430_1104_110617_2.JPG | |
| 65299 | 0 | 7430_1104_110617_3.JPG | |
| 65300 | 0 | 7430_1104_110617_7.JPG | |
| 65301 | 0 | 7430_1104_110617_5.JPG | |
| 65302 | 0 | 7430_1104_110617_6.JPG | |
| 65303 | 0 | 7430_1104_110617_4.JPG | |

Weitere Angaben

| Merkmal | Wert |
|-----------------------|---|
| Auswertung | |
| Gefährdung/ Einflüsse | Relativ artenarm, vermutlich aufgrund einer zeitweiligen Intensivnutzung. |
| Wertgesichtspunkte | Ausgesprochen feuchter, ungestörter Standort, Vorkommen gefährdeter Arten in größerer Zahl. |
| Maßnahmen | Die befahrbaren Flächen sollten in Form einer zweiseitigen Wiese genutzt werden, die feuchten Flächen sollten einen hohen Wasserstand behalten, sowie er gegenwärtig vorherrscht und vollständig der Sukzession überlassen bleiben. |

Foto

| | | | |
|-------------------------|------------------------|-------------------------|------------------------|
| Fotodatei | 7430_1104_110617_1.JPG | Fotodatei | 7430_1104_110617_2.JPG |
| Bildbeschreibung | | Bildbeschreibung | |
| Aufnahmerichtung | | Aufnahmerichtung | |



Erhebungsbogen

B

| | | | |
|----------------------------|--------------------------|---|---------------|
| Projekt | Biotopkartierung Hamburg | Interne Nr. | 119173 |
| | | DK5 DK5-GK | 7430 |
| | | DK5 - Name | Kirchsteinbek |
| Handlungsbedarf | Nein | Biotop-Nr. alt | 1104 |
| Bearbeitung | BRA | Kartierung | 11.06.2017 |
| Räumliche Abbildung | Fläche | Fläche / Länge [m²/m] | 29676,3343 |
| Anzahl Abschnitte | 1 | Breite (lineare Abb.) [m] | |

Foto

Fotodatei 7430_1104_110617_3.JPG

Bildbeschreibung
Aufnahmerichtung



Fotodatei 7430_1104_110617_4.JPG

Bildbeschreibung
Aufnahmerichtung



Teilflächenbeschreibung

| | | | |
|-----------------------|---|---------------------------|----------|
| Teilflächentyp | | Teilflächen-Nr. | 1 |
| Biotoptyp | Großeggenried nährstoffreicher Standorte (2000) | Biotoptyp | NGG |
| - Zusatz | | - gesetzl. Grundl. | |
| FFH-LRT | kein Lebensraumtyp nach FFH-Richtlinie | FFH-LRT | kein LRT |
| Beschreibung | kein Kleingewässer vorhanden bzw. benachbart. | Entw.potential LRT | |
| | | Hauptfläche | Ja |
| | | Flächenanteil | 100 % |
| | | FFH-Unters.Fläche | Nein |
| | | Saatgutfläche | Nein |

Erhebungsbogen

B

| | | | |
|----------------------------|--------------------------|---|---------------|
| Projekt | Biotopkartierung Hamburg | Interne Nr. | 119173 |
| | | DK5 DK5-GK | 7430 |
| Handlungsbedarf | Nein | DK5 - Name | Kirchsteinbek |
| Bearbeitung | BRA | Biotop-Nr. alt | 1104 |
| Räumliche Abbildung | Fläche | Kartierung | 11.06.2017 |
| Anzahl Abschnitte | 1 | Fläche / Länge [m²/m] | 29676,3343 |
| | | Breite (lineare Abb.) [m] | |

Weitere Angaben

| Merkmal | Wert |
|---------------------------------|---|
| Auswertung | |
| Maßnahmen | Die befahrbaren Flächen sollten in Form einer zweischürigen Wiese genutzt werden, die feuchten Flächen sollten einen hohen Wasserstand behalten, sowie er gegenwärtig vorherrscht und vollständig der Sukzession überlassen bleiben. |
| Boden | |
| Feuchte | 8 - naß |
| Reaktion | 6 - schwach sauer |
| Stickstoffgehalt | 6 - mäßig stickstoffarm bis stickstoffreich |
| Standort, Relief | |
| Belichtung | 7 - halbsonnig |
| Veg. - Zeigerwerte | |
| Anz. Wechselfeuchtezeiger | 10 |
| Anz. Überschwemmungsz. | 10 |
| Anz. Magerkeitszeiger (N < 4) | 9 |
| Anteil Magerkeitszeiger (N < 4) | 12 % |
| Veg. - Soziologie | |
| BfN Schlüssel | 27.0.01 - Phragmitetalia (Röhrichte und Großseggenrieder) 29 - Scheuchzerio-Caricetea fuscae (Kleinseggen-Zwischenmoore und -Sumpfrasen) 30.0.01 - Molinietalia caeruleae (Feuchtwiesen) 44.0.01 - Alnetalia glutinosae (Erlenbruchwälder) |

Zeigerwerte der Pflanzenartenliste (Auswertung)

| | | | |
|--------------------|-------------------------------|---|-----|
| Standort | Belichtung | halbsonnig | 7,2 |
| Boden | Feuchte | naß | 8 |
| | Stickstoff (N) | mäßig stickstoffarm bis stickstoffreich | 5,7 |
| | Reaktion | schwach sauer | 6 |
| Vegetation | Mahdverträglichkeit | mäßig schnittverträglich (erster Schnitt nicht vor 1. Juli) | 5 |
| Zeigerwerte | Futterwert | mäßige Futterqualität | 4,1 |
| | Wechselfeuchteanzeiger | | 10 |
| | Giftpflanzen | | 4 |
| | Überschw.anzeiger | | 10 |

Pflanzenartenliste

| Gruppe / Pflanzenart | MS | M | W | Vs | St | PA | Ph | Sz | VS | V | G | cf | § | Rote Liste | | | | |
|--|----|---|---|----|----|----|----|----|----|---|---|----|---|------------|----|----|---|---|
| | | | | | | | | | | | | | | HH | ND | SH | D | |
| Tracheobionta (Gefäßpflanzen) | | | | | | | | | | | | | | | | | | |
| Agrostis canina (Hunds-Straußgras) | 7 | z | - | - | | | | | | | - | | | 3 | | 3 | | |
| Ajuga reptans (Kriechender Günsel) | 7 | w | - | - | | | | | | | - | | | | | | | |
| Alopecurus pratensis (Wiesen-Fuchsschwanz) | 7 | h | - | - | | | | | | | - | | | | | | | |
| Calamagrostis canescens (Sumpf-Reitgras) | 7 | h | - | - | | | | | | | - | | | | | | | |
| Calamagrostis epigejos (Land-Reitgras) | 7 | w | - | - | | | | | | | - | | | | | | | |
| Carex acuta (Schlank-Segge) | 7 | h | - | - | | | | | | | - | | | | | | | V |
| Carex disticha (Zweizeilige Segge) | 7 | z | - | - | | | | | | | - | | | | | V | | V |
| Carex panicea (Hirschen-Segge) | 7 | w | - | - | | | | | | | - | | | 2 | 3 | 3 | | V |
| Carex rostrata (Schnabel-Segge) | 7 | z | - | - | | | | | | | - | | | 3 | | | | V |

Erhebungsbogen

B

| | | | | |
|----------------------------|--------------------------|--------------|---|---------------|
| Projekt | Biotopkartierung Hamburg | | Interne Nr. | 119173 |
| | | | DK5 DK5-GK | 7430 |
| Handlungsbedarf | Nein | | DK5 - Name | Kirchsteinbek |
| Bearbeitung | BRA | Kopie | Biotop-Nr. alt | 1104 |
| Räumliche Abbildung | Fläche | Nein | Kartierung | 11.06.2017 |
| Anzahl Abschnitte | 1 | | Fläche / Länge [m²/m] | 29676,3343 |
| | | | Breite (lineare Abb.) [m] | |

Pflanzenartenliste

| Gruppe / Pflanzenart | MS | M | W | Vs | St | PA | Ph | Sz | VS | V | G | cf | § | Rote Liste | | | | |
|--|--------------------------------|---|---|----|----|----|----|----|----|---|---|----|---|------------|----------|-----------|----------|---|
| | | | | | | | | | | | | | | HH | ND | SH | D | |
| Carex vesicaria (Blasen-Segge) | 7 | z | | - | - | | | | | | - | | | 2 | | V | | |
| Carex x elytroides (Bastard-Segge) | 7 | z | | - | - | | | | | | - | | | | | | V | D |
| Comarum palustre (Sumpf-Blutauge) | 7 | w | | - | - | | | | | | - | | | V | | 3 | | |
| Elymus repens (Gewöhnliche Quecke) | 7 | z | | - | - | | | | | | - | | | | | | | |
| Equisetum palustre (Sumpf-Schachtelhalm) | 7 | w | | - | - | | | | | | - | | | | | | | |
| Eriophorum angustifolium (Schmalblättriges Wollgras) | 7 | w | | - | - | | | | | | - | | | 3 | | V | | V |
| Festuca pratensis (Wiesen-Schwingel) | 7 | h | | - | - | | | | | | - | | | | | | | |
| Glyceria maxima (Wasser-Schwaden) | 7 | h | | - | - | | | | | | - | | | | | | | |
| Iris pseudacorus (Gelbe Schwertlilie) | 7 | z | | - | - | | | | | | - | | b | | | | | |
| Juncus conglomeratus (Knäuel-Binse) | 7 | z | | - | - | | | | | | - | | | V | | | | |
| Juncus effusus (Flutter-Binse) | 7 | z | | - | - | | | | | | - | | | | | | | |
| Lycopus europaeus (Gewöhnlicher Wolfstrapp) | 7 | w | | - | - | | | | | | - | | | | | | | |
| Lysimachia vulgaris (Gewöhnlicher Gilbweiderich) | 7 | z | | - | - | | | | | | - | | | | | | | |
| Lythrum salicaria (Blut-Weiderich) | 7 | w | | - | - | | | | | | - | | | | | | | |
| Persicaria amphibia (Wasser-Knöterich) | 7 | z | | - | - | | | | | | - | | | | | | | |
| Peucedanum palustre (Sumpf-Haarstrang) | 7 | z | | - | - | | | | | | - | | | 3 | | V | | |
| Phalaris arundinacea (Rohr-Glanzgras) | 7 | h | | - | - | | | | | | - | | | | | | | |
| Phleum pratense (Wiesen-Lieschgras) | 7 | h | | - | - | | | | | | - | | | | | | | |
| Phragmites australis (Schilf) | 7 | w | | - | - | | | | | | - | | | | | | | |
| Poa palustris (Sumpf-Rispengras) | 7 | z | | - | - | | | | | | - | | | | | | | |
| Poa trivialis (Gewöhnliches Rispengras) | 7 | z | | - | - | | | | | | - | | | | | | | |
| Potentilla erecta (Blutwurz) | 7 | w | | - | - | | | | | | - | | | 3 | | V | | |
| Ranunculus flammula (Brennender Hahnenfuß) | 7 | z | | - | - | | | | | | - | | | | | V | | |
| Salix cinerea (Grau-Weide) | 7 | w | | - | - | | | | | | - | | | | | | | |
| Sparganium erectum (Ästiger Igelkolben) | 7 | w | | - | - | | | | | | - | | | | | | | |
| Symphytum officinale (Echter Beinwell) | 7 | w | | - | - | | | | | | - | | | | | | | |
| Thalictrum flavum (Gelbe Wiesenraute) | 7 | w | | - | - | | | | | | - | | | 3 | 3 | 3 | | V |
| | Anzahl Rote Liste Arten | | | | | | | | | | | | | 11 | 2 | 13 | 4 | |
| | Anzahl Arten | | | | | | | | | | | | | 36 | | | | |

MS: Mengensystem; M: Mengenangabe, W: Bewertung der Art (FFH-Monitoring), Vs: Vegetationsschicht, St: Status, PA: Autor Phänologie; Ph: Phänologie, Sz: Soziabilität, VS: Vitalitätssystem; V: Vitalität, G: Geschlecht, cf: unsichere Bestimmung, §: Schutz nach BNatSchG, HH: Rote Liste Hamburg, Nds: Rote Liste Niedersachsen, SH: Rote Liste Schleswig-Holstein, D: Rote Liste Deutschland