

Erhebungsbogen

B

| | | | |
|----------------------------|--------------------------|---|-------------|
| Projekt | Biotopkartierung Hamburg | Interne Nr. | 119154 |
| | | DK5 DK5-GK | 7428 |
| Handlungsbedarf | Nein | DK5 - Name | Billwerder |
| Bearbeitung | BRA | Biotop-Nr. alt | 760 |
| Räumliche Abbildung | Fläche | Kartierung | 02.06.2017 |
| Anzahl Abschnitte | 1 | Fläche / Länge [m²/m] | 45359,991 |
| | | Breite (lineare Abb.) [m] | |

Gesetzlicher Schutz kein gesetzl. Schutz **kein gesetzlich geschütztes Biotop** **Schutz nur teilweise** **Nein**

| | | |
|---------------------------|---|--|
| Gesamtbewertung | 5 | Noch wertvoll, gut entwicklungsfähig |
| – Alter | 5 | Biotop mittleren Alters, 20 bis 50 Jahre |
| – Belastungsgrad | 3 | Flächenhafte starke Belastung |
| – Ökolog. Funktion | 5 | Bedeutung in einem Biotopkomplex, für den lokalen Biotopverbund oder als Puffer |
| – Seltenheit | 5 | Seltener Biotoptyp, floristisch stark verarmt, ohne seltener Pflges. od. verbr. artenreicher Biotoptyp |

Bestandsbeschreibung

Große, zusammenhängende Grünlandfläche, offenbar in Grundwassernähe, gemessen an den benachbarten Gräben, Wasserführung rund 40 cm unter dem benachbarten Gelände, ohne das ehemalige Grabensystem, mit zwei flach eingezogenen Gräben, die aber nur um 30 cm tief und kaum bewachsen sind. Die Fläche selber ist in jüngerer Zeit von Pferden beweidet worden. Sie ist offenbar zeitweilig sehr staunass, es gibt extreme Trittschäden. Die Vegetationsdeckung liegt gegenwärtig nur bei rund 60 bis 70 %. Die Vegetation ist kurz gefressen und besteht zu sehr hohen Anteilen aus Flutrasenarten wie Wasserknöterich, Knickfuchsschwanz und Kriechendem Hahnenfuß, die sehr hohe Flächenanteile haben. Nur wenig Weidelgras und Weißklee erinnern an die eigentliche Weidevegetation. Der Boden zeigt Trockenrisse und ist im übrigen betonhart.

Vorkommen an Biototypen

| 1 | TF | Typ | HF | F.Anteil |
|---|--------|-----------------------|----|--------------------|
| 2 | BTYP | Biototyp | | - gesetzl. Grundl. |
| 3 | Zusatz | Zusatz zum Biototypen | | |
| 4 | LRT | Lebensraumtyp | | |
| 1 | 1 | | Ja | 100 % |
| 2 | GFF | Flutrasen (2000) | | |

Räumliche Lage

| | | | |
|---------------------------|---|---------------------------------------|---|
| Lagebeschreibung | Langgestreckte Weidefläche, die im Süden an den Nördlichen Bahngraben grenzt, und im Norden an die Wirtschaftsgebäude am Billwerder Billdeich Nr 318. | | |
| Nachbarnutzung/en | Die Fläche ist im Westen und Osten von weiterem Grünland umgeben, im Norden und Süden finden sich Kleingärten bzw. Wirtschaftsgebäude. | | |
| Rechtswert (X) | 575820 | Hochwert (Y) | 5928200 |
| Bezirk | Bergedorf | Naturraum | Vier- und Marschlande (673.10) |
| Stadtteil (OT-Nr.) | Billwerder (611) | Gemarkung | Billwerder (604) |
| Digitaler Grünplan | <input type="checkbox"/> Hafengesamtgebiet | <input type="checkbox"/> Ramsargebiet | <input type="checkbox"/> EG-Vogelschutzgeb. |
| Ausgleichsflächen | <input type="checkbox"/> Biosphärenreservat | <input type="checkbox"/> Nationalpark | <input type="checkbox"/> |
| NSG / ND / LSG | | | |
| FFH-GEBIET | | | |
| Wasserschutzgebiet | | | |

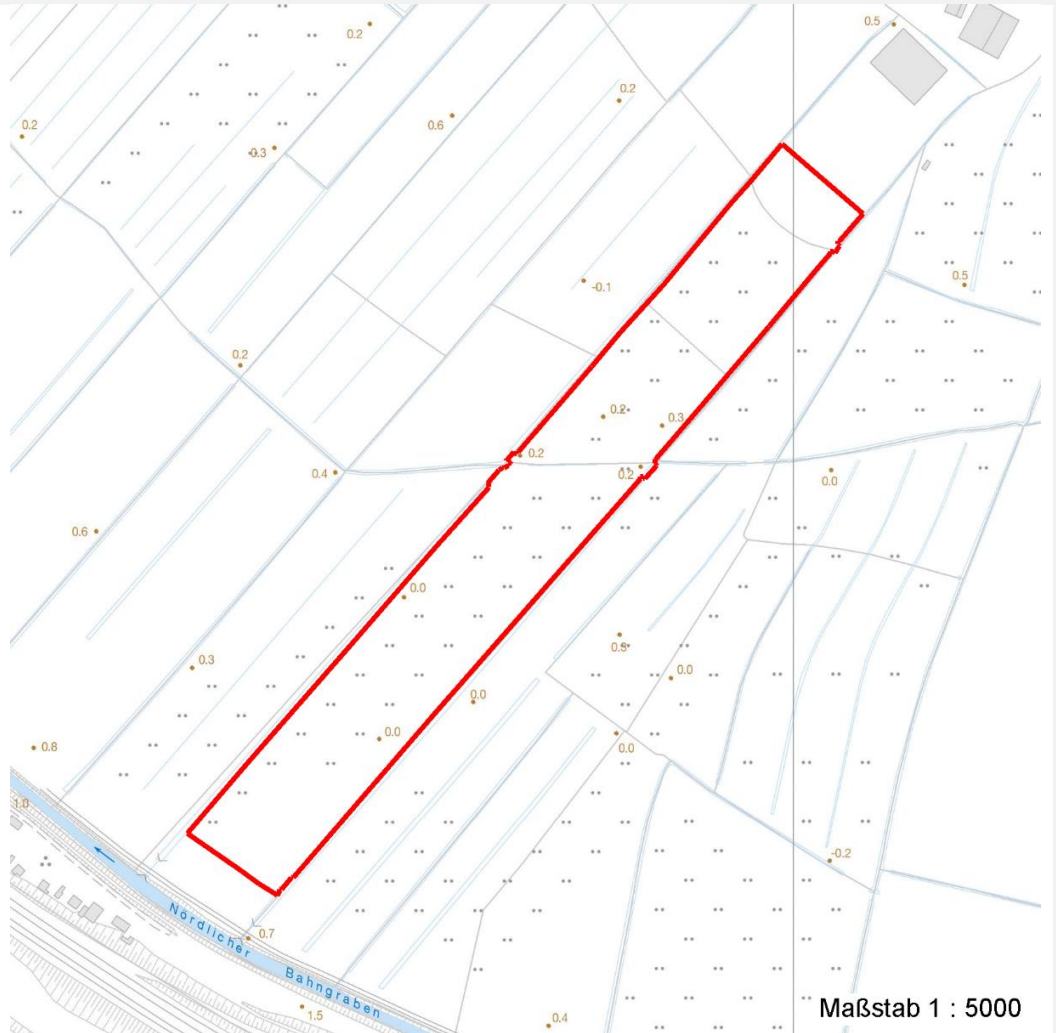
Erhebungsbogen

B

| | | | |
|----------------------------|--------------------------|---|-------------|
| Projekt | Biotopkartierung Hamburg | Interne Nr. | 119154 |
| | | DK5 DK5-GK | 7428 |
| Handlungsbedarf | Nein | DK5 - Name | Billwerder |
| Bearbeitung | BRA | Biotop-Nr. alt | 760 |
| Räumliche Abbildung | Fläche | Kartierung | 02.06.2017 |
| Anzahl Abschnitte | 1 | Fläche / Länge [m²/m] | 45359,991 |
| | | Breite (lineare Abb.) [m] | |

Räumliche Lage

Karte



Weitere Erhebungsbögen

| Interne Nr. | Interne Nr. Zuordnung | DK5 | Biotop-Nr. | Kartierung | Zuordnung | DK5 (GK) | Biotop-Nr. (alt) |
|-------------|-----------------------|------|------------|------------|-----------|----------|------------------|
| 119154 | 52721 | 7428 | 107 | 17.09.2008 | / | 7430 | 10045 |
| 119154 | 52747 | 7428 | 129 | 23.09.2008 | / | 7630 | 10113 |

Zuordnung: N = nachfolgende Kartierung, K = weitere Kartierungen (zeitlich vorher oder nachher)

Foto

| Interne Nr. | Index | Dateiname | Aufnahmerichtung |
|-------------|-------|-----------------------|------------------|
| 65224 | 0 | 7428_760_020617_2.JPG | |
| 65225 | 0 | 7428_760_020617_1.JPG | |

Weitere Angaben

| Merkmal | Wert |
|---------|------|
|---------|------|

Auswertung

28.09.2022

Erhebungsbogen

B

| | | | |
|----------------------------|--------------------------|---|-------------|
| Projekt | Biotopkartierung Hamburg | Interne Nr. | 119154 |
| | | DK5 DK5-GK | 7428 |
| Handlungsbedarf | Nein | DK5 - Name | Billwerder |
| Bearbeitung | BRA | Biotop-Nr. alt | 760 |
| Räumliche Abbildung | Fläche | Kartierung | 02.06.2017 |
| Anzahl Abschnitte | 1 | Fläche / Länge [m²/m] | 45359,991 |
| | | Breite (lineare Abb.) [m] | |

Weitere Angaben

| Merkmal | Wert |
|---------------------------------|---|
| Gefährdung/ Einflüsse | Ausgesprochene Fehlnutzung, Verarmung der Vegetation, fehlendes Grabensystem. |
| Wertgesichtspunkte Maßnahmen | Relativ düngemittelarm und daher als Lebensraum für Feldphase geeignet. Das alte Grüppensystem sollte wieder eingezeichnet werden, die Beete leicht aufgehöhht, die Artenvielfalt muss deutlich angereichert werden mit standortheimischen Arten, die Nutzung sollte dann aber ohne Einsatz von Düngemitteln erfolgen, anfänglich ist eine etwas häufigere Mahd notwendig. Wenn eine geschlossene Vegetationsdecke entwickelt ist, kann auch extensiver genutzt werden. Der Standort ist ein ausgesprochener Feuchtwiesenstandort. Es können voraussichtlich Arten der Sumpfdotterblumenwiesen etabliert werden, insbesondere wenn der Wasserstand in den angrenzenden Gräben dauerhaft auf hohem Niveau gehalten wird. |

Foto

| | | | |
|-------------------------|-----------------------|-------------------------|-----------------------|
| Fotodatei | 7428_760_020617_1.JPG | Fotodatei | 7428_760_020617_2.JPG |
| Bildbeschreibung | | Bildbeschreibung | |
| Aufnahmerichtung | | Aufnahmerichtung | |



Teilflächenbeschreibung

| | | | |
|-----------------------|------------------|---------------------------|-------|
| Teilflächentyp | | Teilflächen-Nr. | 1 |
| Biotoptyp | Flutrasen (2000) | Biotoptyp | GFF |
| - Zusatz | | - gesetzl. Grundl. | |
| FFH-LRT | | FFH-LRT | |
| Beschreibung | | Entw.potential LRT | |
| | | Hauptfläche | Ja |
| | | Flächenanteil | 100 % |
| | | FFH-Unters.Fläche | Nein |
| | | Saatgutfläche | Nein |

Erhebungsbogen

B

| | | | | |
|----------------------------|--------------------------|--------------|-------------------------|---|
| Projekt | Biotopkartierung Hamburg | | Interne Nr. | 119154 |
| | | | DK5 DK5-GK | 7428 |
| | | | DK5 - Name | Billwerder |
| Handlungsbedarf | Nein | | Biotop-Nr. alt | 760 |
| Bearbeitung | BRA | Kopie | Nein | Kartierung |
| Räumliche Abbildung | Fläche | | | 02.06.2017 |
| Anzahl Abschnitte | 1 | | | Fläche / Länge [m²/m] |
| | | | | 45359,991 |
| | | | | Breite (lineare Abb.) [m] |

Weitere Angaben

| Merkmal | Wert |
|---------------------------------|---|
| Boden | |
| Feuchte | 7 - feucht |
| Reaktion | 7 - neutral |
| Stickstoffgehalt | 6 - mäßig stickstoffarm bis stickstoffreich |
| Standort, Relief | |
| Belichtung | 7 - halbsonnig |
| Veg. - Zeigerwerte | |
| Mahdverträglichkeit | 7 - gut schnittverträglich |
| Futterwert | 5 - ausreichende Futterqualität |
| Anz. Giftpflanzen | 1 |
| Anz. Wechselfeuchtezeiger | 3 |
| Anz. Überschwemmungsz. | 2 |
| Anz. Magerkeitszeiger (N < 4) | 2 |
| Anteil Magerkeitszeiger (N < 4) | 5 % |
| Veg. - Soziologie | |
| BfN Schlüssel | 21.0.01.01 - Agropyro(Elymo)-Rumicion (Flut- und Feuchtpionierassen) 30.0.02.03 - Cynosurion (Weidelgras-Kammgrasweiden) |

Zeigerwerte der Pflanzenartenliste (Auswertung)

| | | | |
|--------------------|-------------------------------|---|-----|
| Standort | Belichtung | halbsonnig | 7,3 |
| Boden | Feuchte | feucht | 6,8 |
| | Stickstoff (N) | mäßig stickstoffarm bis stickstoffreich | 6,4 |
| | Reaktion | neutral | 6,7 |
| Vegetation | Mahdverträglichkeit | gutschnittverträglich | 7 |
| Zeigerwerte | Futterwert | ausreichende Futterqualität | 4,8 |
| | Wechselfeuchteanzeiger | | 3 |
| | Giftpflanzen | | 1 |
| | Überschw.anzeiger | | 2 |

Pflanzenartenliste

| Gruppe / Pflanzenart | MS | M | W | Vs | St | PA | Ph | Sz | VS | V | G | cf | Rote Liste | | | |
|---|----|---|---|----|----|----|----|----|----|---|---|----|------------|----|----|----|
| | | | | | | | | | | | | | § | HH | ND | SH |
| Tracheobionta (Gefäßpflanzen) | | | | | | | | | | | | | | | | |
| Agrostis stolonifera (Ausläufer-Straußgras) | 7 | z | - | - | | | | | | | - | | | | | |
| Alopecurus geniculatus (Knick-Fuchsschwanz) | 7 | h | - | - | | | | | | | - | | | | | |
| Alopecurus pratensis (Wiesen-Fuchsschwanz) | 7 | w | - | - | | | | | | | - | | | | | |
| Equisetum palustre (Sumpf-Schachtelhalm) | 7 | z | - | - | | | | | | | - | | | | | |
| Festuca rubra (Rot-Schwengel) | 7 | w | - | - | | | | | | | - | | | | | |
| Glyceria fluitans (Flutender Schwaden) | 7 | w | - | - | | | | | | | - | | | | | |
| Juncus effusus (Flutter-Binse) | 7 | w | - | - | | | | | | | - | | | | | |
| Lolium perenne (Ausdauerndes Weidelgras) | 7 | h | - | - | | | | | | | - | | | | | |
| Persicaria amphibia (Wasser-Knöterich) | 7 | z | - | - | | | | | | | - | | | | | |
| Phleum pratense (Wiesen-Lieschgras) | 7 | w | - | - | | | | | | | - | | | | | |
| Plantago major major (Großer Wegerich) | 7 | z | - | - | | | | | | | - | | | | | |
| Poa annua (Einjähriges Rispengras) | 7 | w | - | - | | | | | | | - | | | | | |
| Poa trivialis (Gewöhnliches Rispengras) | 7 | h | - | - | | | | | | | - | | | | | |

Erhebungsbogen

B

| | | | | |
|----------------------------|--------------------------|--------------|---|-------------|
| Projekt | Biotopkartierung Hamburg | | Interne Nr. | 119154 |
| | | | DK5 DK5-GK | 7428 |
| Handlungsbedarf | Nein | | DK5 - Name | Billwerder |
| Bearbeitung | BRA | Kopie | Biotop-Nr. alt | 760 |
| Räumliche Abbildung | Fläche | Nein | Kartierung | 02.06.2017 |
| Anzahl Abschnitte | 1 | | Fläche / Länge [m²/m] | 45359,991 |
| | | | Breite (lineare Abb.) [m] | |

Pflanzenartenliste

| Gruppe / Pflanzenart | MS | M | W | Vs | St | PA | Ph | Sz | VS | V | G | cf | § | Rote Liste | | | | |
|---|----|---|---|----|----|----|----|----|----|---|---|----|----|------------|----|----|---|--|
| | | | | | | | | | | | | | | HH | ND | SH | D | |
| Polygonum aviculare (Vogel-Knöterich) | 7 | w | | - | - | | | | | | - | | | | | | | |
| Ranunculus repens (Kriechender Hahnenfuß) | 7 | h | | - | - | | | | | | - | | | | | | | |
| Rumex crispus (Krauser Ampfer) | 7 | w | | - | - | | | | | | - | | | | | | | |
| Trifolium pratense (Rot-Klee) | 7 | w | | - | - | | | | | | - | | | | | | | |
| Trifolium repens (Weiß-Klee) | 7 | z | | - | - | | | | | | - | | | | | | | |
| Anzahl Rote Liste Arten | | | | | | | | | | | | | | | | | | |
| Anzahl Arten | | | | | | | | | | | | | 18 | | | | | |

MS: Mengensystem; M: Mengenangabe, W: Bewertung der Art (FFH-Monitoring), Vs: Vegetationsschicht, St: Status, PA: Autor Phänologie; Ph: Phänologie, Sz: Soziabilität, VS: Vitalitätssystem; V: Vitalität, G: Geschlecht, cf: unsichere Bestimmung, §: Schutz nach BNatSchG, HH: Rote Liste Hamburg, Nds: Rote Liste Niedersachsen, SH: Rote Liste Schleswig-Holstein, D: Rote Liste Deutschland