

# Erhebungsbogen

**B**

<b>Projekt</b>	Biotopkartierung Hamburg	<b>Interne Nr.</b>	79366
		<b>DK5   DK5-GK</b>	<b>7420</b> 7622
		<b>DK5 - Name</b>	Warwisch
<b>Handlungsbedarf</b>	Nein	<b>Biotop-Nr.   alt</b>	<b>410</b> 245
<b>Bearbeitung</b>	BRA	<b>Kartierung</b>	26.10.2012
<b>Räumliche Abbildung</b>	Linie	<b>Fläche / Länge [m<sup>2</sup>/m]</b>	452,578
<b>Anzahl Abschnitte</b>	1	<b>Breite (lineare Abb.) [m]</b>	3

**Gesetzlicher Schutz** § 30 (2) 1.2 Natürliche oder naturnahe stehende Gewässer **Schutz nur teilweise** **Nein**

<b>Gesamtbewertung</b>	6 Wertvoll
– <b>Alter</b>	6 Biotop mittleren Alters, 50 bis 100 Jahre
– <b>Belastungsgrad</b>	6 Flächenhaft geringe oder örtlich stärkere oder Vorbelastung mit deutlichem Einfluß
– <b>Ökolog. Funktion</b>	6 Hohe Bedeutung in einem Biotopkomplex, für den lokalen Biotopverbund oder als Puffer
– <b>Seltenheit</b>	6 Seltener Biotoptyp, ohne seltene oder bedrohte Pflges., ungesättigtes Artenspektrum, reliktsche RL-Arten

## Bestandsbeschreibung

An der Geländeoberfläche nur etwa um 3 m breiter Grabenbereich mit 1,50 m breiter Wasserfläche, etwa 0,4 m unter dem benachbarten Gelände. Mit unterschiedlich hohen Böschungen, teils steil, teils etwas seichter geneigt. Von beiden Seiten her - zumindest zeitweilig - beweidet. Das Wasser ist recht dunkel-bräunlich, etwas anmoorig, eventuell aber auch eisenhaltig. Den anmoorigen Charakter des Gewässers zeigen höhere Anteile von Sumpf-Blutauge und etwas Hundstraußgras in den Ufern an. Die oberen Ufer sind geprägt durch die Grünland-Vegetation der benachbarten Flächen und im Uferbereich hohen Anteilen von Flatterbinse, die ebenfalls die Beweidung anzeigt. Das Gewässer selber ist eventuell nicht dauerhaft wasserführend, eventuell auch in jüngerer Zeit unterhalten worden, teils etwas kräftiger veralgt, teils mit Verlandungsvegetation, die bis in die Grabenmitte reicht. Etwas heterogen und insgesamt nur mäßig artenreich bewachsen, jedoch mit Niedermoorpotential. Es hat gegenwärtig eine Tiefe von rund 40 cm, aber offenbar deutlich schwankende Wasserstände.

Das Gewässer hat sowohl wegen der offenen Wasserflächen, der submersen Vegetation als auch den Anteilen niedermoorartiger Vegetation das Potenzial für einen geschützten Biotop Gemäß § 30 BNatSchG in Verbindung mit § 14 HmbBNatSchAG, auch wenn es aktuell durch die frische Räumung noch etwas gestört ausgeprägtes

## Vorkommen an Biototypen

1	TF	Typ	HF	F.Anteil
2	BTYP	Biototyp		- gesetzl. Grundl.
3	Zusatz	Zusatz zum Biototypen		
4	LRT	Lebensraumtyp		
1	1		Ja	100 %
2	FGM	Graben mittlerer Nährstoffgehalte mit Stillgewässercharakter (2000)		
3	gn	Niedermoor-Typ (gn)		

## Räumliche Lage

<b>Lagebeschreibung</b>	Zwischen Fersenweg und Südlichen Kirchwerder Sammelgraben, südlich Seefelder See		
<b>Nachbarnutzung/en</b>	Grünland		
<b>Rechtswert (X)</b>	575949	<b>Hochwert (Y)</b>	5921474
<b>Bezirk</b>	Bergedorf	<b>Naturraum</b>	Vier- und Marschlande (673.10)
<b>Stadtteil (OT-Nr.)</b>	Kirchwerder (607)	<b>Gemarkung</b>	Kirchwerder (607)
<b>Digitaler Grünplan</b>	<input type="checkbox"/> <b>Hafengesamtgebiet</b>	<input type="checkbox"/> <b>Ramsargebiet</b>	<input type="checkbox"/> <b>EG-Vogelschutzgeb.</b>
<b>Ausgleichsflächen</b>	<input checked="" type="checkbox"/> <b>Biosphärenreservat</b>	<input type="checkbox"/> <b>Nationalpark</b>	<input type="checkbox"/>
<b>NSG / ND / LSG</b>	NSG Kirchwerder Wiesen [ HH-605 / Anteil: 100% ]		
<b>FFH-GEBIET</b>	Kirchwerder Wiesen [ DE 2526-304 / Anteil: 100% ]		
<b>Wasserschutzgebiet</b>			

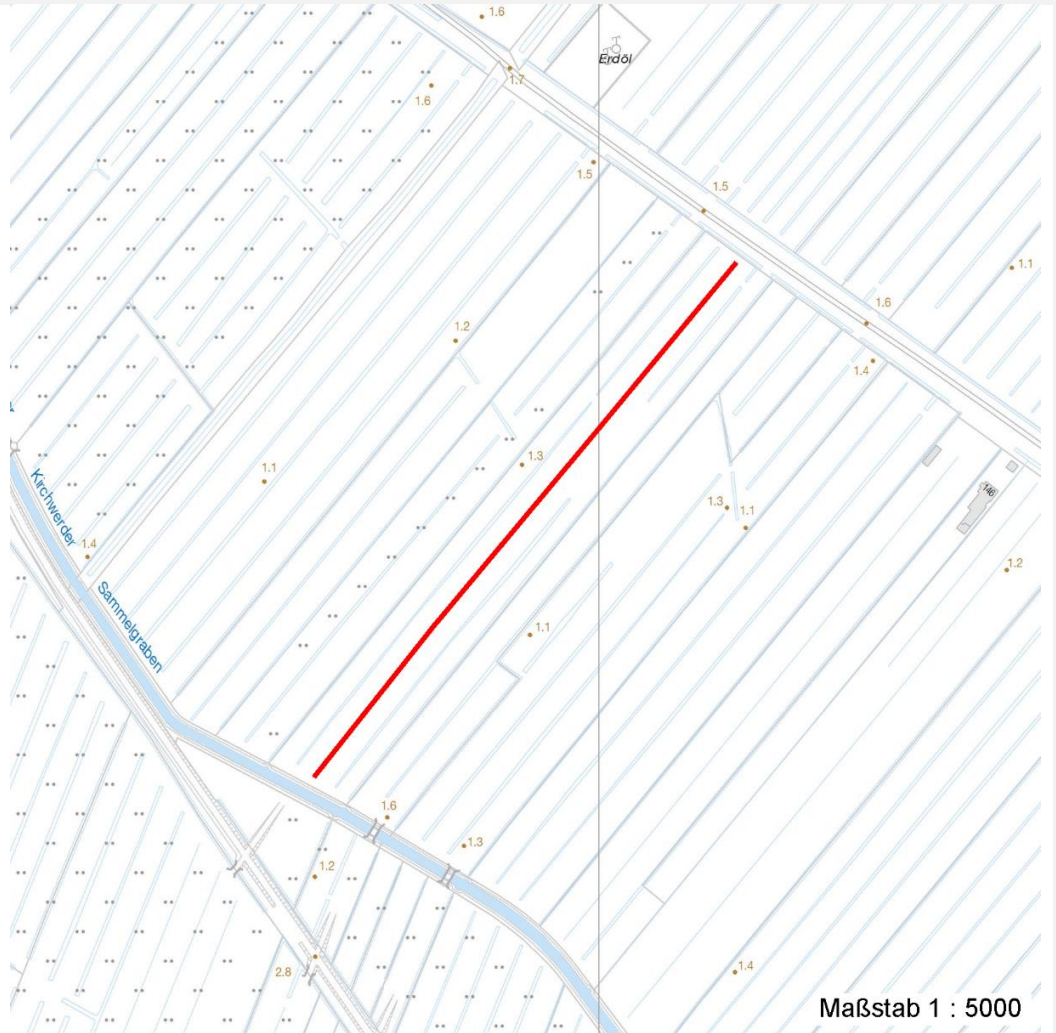
# Erhebungsbogen

**B**

<b>Projekt</b>	Biotopkartierung Hamburg		<b>Interne Nr.</b>	79366
			<b>DK5   DK5-GK</b>	<b>7420</b> 7622
			<b>DK5 - Name</b>	Warwisch
<b>Handlungsbedarf</b>	Nein		<b>Biotop-Nr.   alt</b>	<b>410</b> 245
<b>Bearbeitung</b>	BRA	<b>Kopie</b> Nein	<b>Kartierung</b>	26.10.2012
<b>Räumliche Abbildung</b>	Linie		<b>Fläche / Länge [m<sup>2</sup>/m]</b>	452,578
<b>Anzahl Abschnitte</b>	1		<b>Breite (lineare Abb.) [m]</b>	3

## Räumliche Lage

### Karte



## Weitere Erhebungsbögen

Interne Nr.	Interne Nr. Zuordnung	DK5	Biotop-Nr.	Kartierung	Zuordnung	DK5 (GK)	Biotop-Nr. (alt)
79366	51425	7420	410	31.08.2010	K	7622	245

Zuordnung: N = nachfolgende Kartierung, K = weitere Kartierungen (zeitlich vorher oder nachher)

## Foto

Interne Nr.	Index	Dateiname	Aufnahmerichtung
34651	0	7420_410_261012_1.JPG	

## Weitere Angaben

Merkmal	Wert
---------	------

## Auswertung

# Erhebungsbogen

**B**

<b>Projekt</b>	Biotopkartierung Hamburg	<b>Interne Nr.</b>	79366
		<b>DK5   DK5-GK</b>	<b>7420</b> 7622
		<b>DK5 - Name</b>	Warwisch
<b>Handlungsbedarf</b>	Nein	<b>Biotop-Nr.   alt</b>	<b>410</b> 245
<b>Bearbeitung</b>	BRA	<b>Kartierung</b>	26.10.2012
<b>Räumliche Abbildung</b>	Linie	<b>Fläche / Länge [m<sup>2</sup>/m]</b>	452,578
<b>Anzahl Abschnitte</b>	1	<b>Breite (lineare Abb.) [m]</b>	3

## Weitere Angaben

Merkmal	Wert
Gefährdung/ Einflüsse	Schwankende Wasserstände, eventuell zeitweilige Austrocknung, geringer Bewuchs aus submerser Vegetation; die sehr niedrigen Wasserstände im südlichen Kirchwerder Sammelgraben wirken sich negativ aus
Wertgesichtspunkte	Niedermoorpotential, mäßig artenreich, lange Wasserführung, Nutzung als Laichgewässer für Amphibien ist wahrscheinlich,
zoologisch bedeutsame Strukturen Bedeutung für Tiergruppe	Kleingewässer, wasserführende Gräben Amphibien Libellen Mollusken Wassergebundene Insekten
Maßnahmen	Aktuell ist v.a. die Förderung eines durchgängig hohen Wasserstandes notwendig, um das Potential des Gewässers zu erhalten und zu entwickeln.
<b>Größe</b>	
Breite	3.00 m

## Foto

**Fotodatei** 7420\_410\_261012\_1.JPG

**Bildbeschreibung**  
**Aufnahmerichtung**

**Fotodatei**

**Bildbeschreibung**  
**Aufnahmerichtung**



## Teilflächenbeschreibung

<b>Teilflächentyp</b>		<b>Teilflächen-Nr.</b>	1
<b>Biototyp</b>	Graben mittlerer Nährstoffgehalte mit Stillgewässercharakter (2000)	<b>Biototyp</b>	FGM
- <b>Zusatz</b>	Niedermoor-Typ (gn)	- <b>gesetzl. Grundl.</b>	
<b>FFH-LRT</b>		<b>FFH-LRT</b>	
<b>Beschreibung</b>		<b>Entw.potential LRT</b>	
		<b>Hauptfläche</b>	Ja
		<b>Flächenanteil</b>	100 %
		<b>FFH-Unters.Fläche</b>	Nein
		<b>Saatgutfläche</b>	Nein

# Erhebungsbogen

**B**

<b>Projekt</b>	Biotopkartierung Hamburg	<b>Interne Nr.</b>	79366
		<b>DK5   DK5-GK</b>	<b>7420</b> 7622
		<b>DK5 - Name</b>	Warwisch
<b>Handlungsbedarf</b>	Nein	<b>Biotop-Nr.   alt</b>	<b>410</b> 245
<b>Bearbeitung</b>	BRA	<b>Kartierung</b>	26.10.2012
<b>Räumliche Abbildung</b>	Linie	<b>Fläche / Länge [m<sup>2</sup>/m]</b>	452,578
<b>Anzahl Abschnitte</b>	1	<b>Breite (lineare Abb.) [m]</b>	3

## Weitere Angaben

Merkmal	Wert
<b>Boden</b>	
Feuchte	9 - sehr naß
Reaktion	5 - mäßig sauer
Stickstoffgehalt	5 - mäßig stickstoffarm
<b>Gewässer</b>	
Böschungshöhe	0.40 m
Gewässertiefe	0.40 m
Breite	1.50 m
Wasserführung	w - wechselnde Wasserstände
Strömung	k - keine Strömung
Trübung	w - schwache Trübung
Färbung	m - huminstoffbraun, moorig
Verockerung	w - wenig
Substrat	m - Mudde (Torf, gröberes organisches Substrat)
<b>Standort, Relief</b>	
Böschungsneigung	flach - 1:2 bis 1:3
Belichtung	7 - halbsonnig
<b>Veg. - Deckg./Ant.</b>	
naturnahe Uferveg.	50 %
Schwimmbi.veg.	5 %
submerse Veg.	10 %
<b>Veg. - Zeigerwerte</b>	
Anz. Wechselfeuchtezeiger	7
Anz. Überschwemmungsz.	9
Anz. Magerkeitszeiger (N < 4)	8
Anteil Magerkeitszeiger (N < 4)	14 %
<b>Veg. - Soziologie</b>	
BfN Schlüssel	24.0.01 - Potamogetonalia pectinati (Festwurzelnende Wasserpflanzen-Ges.) 27.0.01 - Phragmitetalia (Röhrichte und Großseggenrieder) 29 - Scheuchzeria-Caricetea fuscae (Kleinseggen-Zwischenmoore und -Sumpfrasen) 30.0.01.03 - Filipendulion (Mädesüß-Uferfluren)

## Zeigerwerte der Pflanzenartenliste (Auswertung)

<b>Standort</b>	<b>Belichtung</b>	halbsonnig	7,3
<b>Boden</b>	<b>Feuchte</b>	sehr naß	9,3
	<b>Stickstoff (N)</b>	mäßig stickstoffarm	5,1
	<b>Reaktion</b>	mäßig sauer	4,6
<b>Vegetation</b>	<b>Mahdverträglichkeit</b>	schnittempfindlich bis mäßig schnittverträglich	4,5
<b>Zeigerwerte</b>	<b>Futterwert</b>	sehr geringwertiges Futter	1,7
	<b>Wechselfeuchteanzeiger</b>		7
	<b>Giftpflanzen</b>		8
	<b>Überschw.anzeiger</b>		9

# Erhebungsbogen

# B

<b>Projekt</b>	Biotopkartierung Hamburg		<b>Interne Nr.</b>	79366	
			<b>DK5   DK5-GK</b>	<b>7420</b>	7622
<b>Handlungsbedarf</b>	Nein		<b>DK5 - Name</b>	Warwisch	
<b>Bearbeitung</b>	BRA	<b>Kopie</b>	Nein	<b>Biotop-Nr.   alt</b>	<b>410</b> 245
<b>Räumliche Abbildung</b>	Linie		<b>Kartierung</b>	26.10.2012	
<b>Anzahl Abschnitte</b>	1		<b>Fläche / Länge [m<sup>2</sup>/m]</b>	452,578	
			<b>Breite (lineare Abb.) [m]</b>	3	

## Pflanzenartenliste

Gruppe / Pflanzenart	MS	M	W	Vs	St	PA	Ph	Sz	VS	V	G	cf	§	Rote Liste				
														HH	ND	SH	D	
<b>Tracheobionta (Gefäßpflanzen)</b>																		
Agrostis canina (Hunds-Straußgras)	7	z		-	-									3		3		
Agrostis capillaris (Rotes Straußgras)	7	w		-	-													
Alisma plantago-aquatica (Gewöhnlicher Froschlöffel)	7	z		-	-													
Carex acuta (Schlank-Segge)	7	z		-	-													V
Carex pseudocyperus (Scheinzyper-Segge)	7	w		-	-													
Cirsium palustre (Sumpf-Kratzdistel)	7	w		-	-													
Comarum palustre (Sumpf-Blutauge)	7	z		-	-									V		3		
Equisetum fluviatile (Teich-Schachtelhalm)	7	z		-	-													
Equisetum palustre (Sumpf-Schachtelhalm)	7	w		-	-													
Festuca rubra (Rot-Schwingel)	7	w		-	-													
Galium palustre (Sumpf-Labkraut)	7	w		-	-													
Glyceria fluitans (Flutender Schwaden)	7	h		-	-													
Glyceria maxima (Wasser-Schwaden)	7	w		-	-													
Iris pseudacorus (Gelbe Schwertlilie)	7	w		-	-									b				
Juncus articulatus (Glieder-Binse)	7	w		-	-													
Juncus effusus (Flatter-Binse)	7	h		-	-													
Lemna minor (Kleine Wasserlinse)	7	z		-	-													
Lotus pedunculatus (Sumpf-Hornklee)	7	z		-	-													V
Lychnis flos-cuculi (Kuckucks-Lichtnelke)	7	w		-	-													3
Lysimachia thysiflora (Straußblütiger Gilbweiderich)	7	w		-	-									3		3		V
Lysimachia vulgaris (Gewöhnlicher Gilbweiderich)	7	w		-	-													
Lythrum salicaria (Blut-Weiderich)	7	w		-	-													
Menyanthes trifoliata (Fiebertee)	7	w		-	-									b	3	3	3	3
Oenanthe aquatica (Gemeiner Wasserfenchel)	7	w		-	-											V		
Persicaria amphibia (Wasser-Knöterich)	7	w		-	-													
Phalaris arundinacea (Rohr-Glanzgras)	7	w		-	-													
Potamogeton alpinus (Alpen-Laichkraut)	7	w		-	-									3		3		3
Ranunculus flammula (Brennender Hahnenfuß)	7	z		-	-													V
Ranunculus repens (Kriechender Hahnenfuß)	7	z		-	-													
Rumex hydrolapathum (Fluss-Ampfer)	7	w		-	-													
Salix cinerea (Grau-Weide)	7	w		-	-													
Scutellaria galericulata (Sumpf-Helmkraut)	7	w		-	-													
Sium latifolium (Breitblättriger Merk)	7	w		-	-								X		3			
Sparganium emersum (Einfacher Igelkolben)	7	z		-	-													
Sparganium erectum (Ästiger Igelkolben)	7	z		-	-													
<b>Algae (Algen)</b>																		
Chara vulgaris (Gewöhnliche Armleuchteralge)	7	h		-	-													R
Nitella spec. (Glanzleuchteralge)	7	w		-	-													
														<b>Anzahl Rote Liste Arten</b>	<b>7</b>	<b>1</b>	<b>9</b>	<b>4</b>
														<b>Anzahl Arten</b>	<b>37</b>			

MS: Mengensystem; M: Mengenangabe, W: Bewertung der Art (FFH-Monitoring), Vs: Vegetationsschicht, St: Status, PA: Autor Phänologie; Ph: Phänologie, Sz: Sozialeität, VS: Vitalitätssystem; V: Vitalität, G: Geschlecht, cf: unsichere Bestimmung, §: Schutz nach BNatSchG, HH: Rote Liste Hamburg, Nds: Rote Liste Niedersachsen, SH: Rote Liste Schleswig-Holstein, D: Rote Liste Deutschland