

Erhebungsbogen

B

Projekt	Biotopkartierung Hamburg	Interne Nr.	78392
		DK5 DK5-GK	7420 7422
		DK5 - Name	Warwisch
Handlungsbedarf	Nein	Biotop-Nr. alt	353 207
Bearbeitung	BRA	Kartierung	02.11.2012
Räumliche Abbildung	Linie	Fläche / Länge [m²/m]	465,813
Anzahl Abschnitte	2	Breite (lineare Abb.) [m]	5

Gesetzlicher Schutz kein gesetzl. Schutz **kein gesetzlich geschütztes Biotop** **Schutz nur teilweise** **Nein**

Gesamtbewertung	6	Wertvoll
– Alter	7	Biotop hohen Alters, 100 bis 200 Jahre
– Belastungsgrad	5	Flächenhaft mittlere oder örtlich starke Belastung
– Ökolog. Funktion	6	Hohe Bedeutung in einem Biotopkomplex, für den lokalen Biotopverbund oder als Puffer
– Seltenheit	5	Seltener Biotoptyp, floristisch stark verarmt, ohne seltener Pflges. od. verbr. artenreicher Biotoptyp

Bestandsbeschreibung

An der Geländeoberfläche um 5 m breiter, sumpfiger, nicht unterhaltener Grabenbereich zwischen einer gemähten Grünlandfläche auf der Ostseite und einer zeitweiligen Brache auf der Westseite. Die oberen Ufer steigen sehr seicht an, sind etwas anmoorig, sumpfig, zerklüftet. Die Wasserfläche ist derzeit um bis zu 3 m breit, trocknet im Sommer aber offenbar regelmäßig auch aus. Der breite Sumpfbereich wird von Seggen, Rohrkolbenröhricht, etwas Grauweidengebüsch und weiteren Arten nitrophytischer Röhrichte angenommen. Er ist mäßig artenreich bewachsen, im Frühjahr dürften sich diverse weitere Arten im dem Bereich finden. Der Biotop kann auch als Schwingrasenmoor betrachtet werden. Es fehlen aber die typischen Arten der Übergangsmoore. Die Vegetation ist größtenteils nitrophytisch geprägt. Der Graben hat keinen Anschluß an das Hauptgrabensystem und ist vermutlich regenwassergeprägt.

Vorkommen an Biotoptypen

1	TF	Typ	HF	F.Anteil
2	BTYP	Biotoptyp		- gesetzl. Grundl.
3	Zusatz	Zusatz zum Biotoptypen		
4	LRT	Lebensraumtyp		
1	1		Ja	100 %
2	FGV	Stark verlandeter, austrocknender Graben (2000)		
3	gr	Röhricht-Typ (gr)		

Räumliche Lage

Lagebeschreibung	Südlich Marschbahndamm		
Nachbarnutzung/en	Grünland, Brachen		
Rechtswert (X)	575343	Hochwert (Y)	5921836
Bezirk	Bergedorf	Naturraum	Vier- und Marschlande (673.10)
Stadtteil (OT-Nr.)	Kirchwerder (607)	Gemarkung	Kirchwerder (607)
Digitaler Grünplan	<input type="checkbox"/> Hafengesamtgebiet	<input type="checkbox"/> Ramsargebiet	<input type="checkbox"/> EG-Vogelschutzgeb.
Ausgleichsflächen	<input type="checkbox"/> Biosphärenreservat	<input type="checkbox"/> Nationalpark	<input type="checkbox"/>
NSG / ND / LSG	NSG Kirchwerder Wiesen [HH-605 / Anteil: 100%]		
FFH-GEBIET	Kirchwerder Wiesen [DE 2526-304 / Anteil: 100%]		
Wasserschutzgebiet			

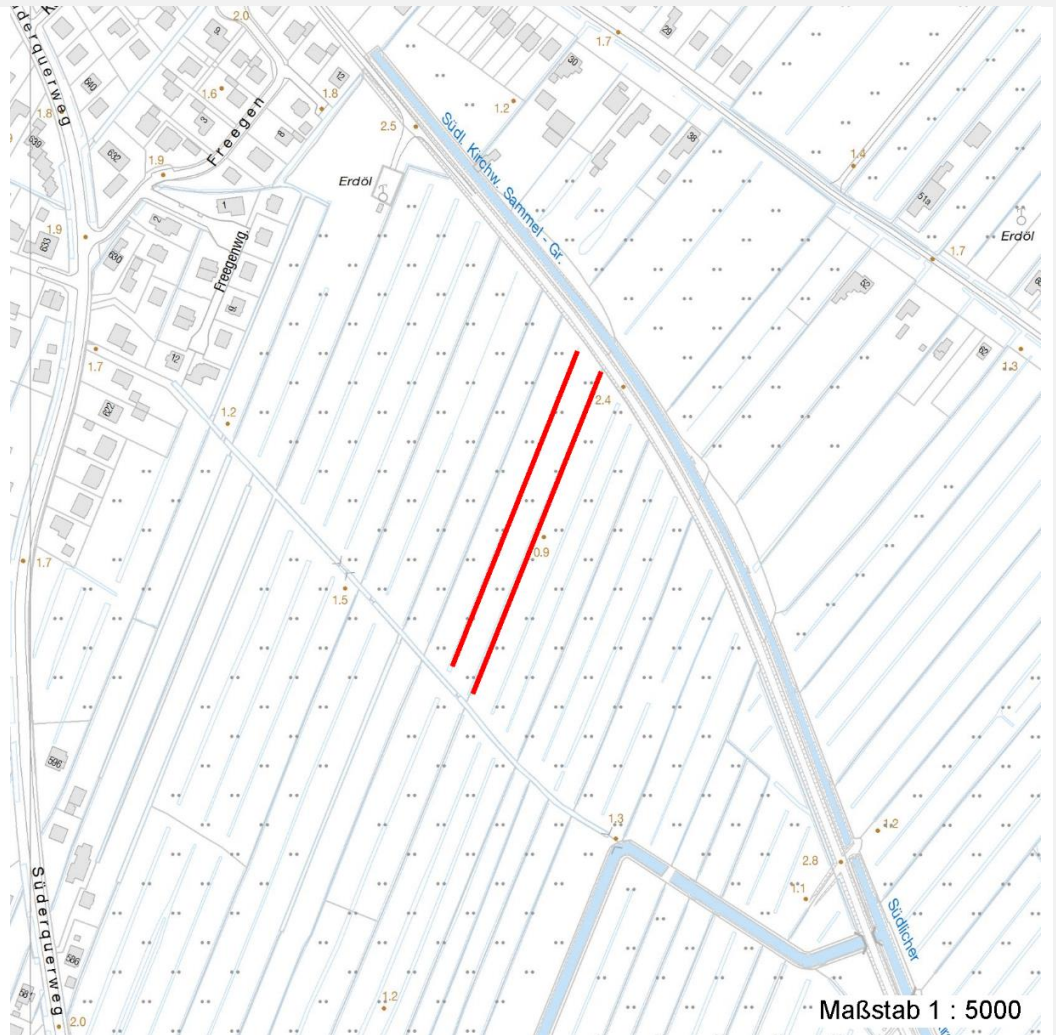
Erhebungsbogen

B

Projekt	Biotopkartierung Hamburg	Interne Nr.	78392
		DK5 DK5-GK	7420 7422
		DK5 - Name	Warwisch
Handlungsbedarf	Nein	Biotop-Nr. alt	353 207
Bearbeitung	BRA	Kartierung	02.11.2012
Räumliche Abbildung	Linie	Fläche / Länge [m²/m]	465,813
Anzahl Abschnitte	2	Breite (lineare Abb.) [m]	5

Räumliche Lage

Karte



Foto

Interne Nr.	Index	Dateiname	Aufnahmerichtung
34717	0	7420_353_021112_1.JPG	
34718	0	7420_353_021112_2.JPG	

Weitere Angaben

Merkmal	Wert
Auswertung	
Gefährdung/ Einflüsse	Zeitweilige Austrocknung, insgesamt im Umfeld zu niedrige Wasserstände; vor allem entstehen negative Wirkungen durch die Wasserstandsführung im Hauptgrabensystem; im Winter werden die Wasserstände teils erheblich abgesenkt, dies ist für Naturschutzgebiete unverträglich
Wertgesichtspunkte	Niedermoorpotential, entwicklungsfähig.

Erhebungsbogen

B

Projekt	Biotopkartierung Hamburg	Interne Nr.	78392
		DK5 DK5-GK	7420 7422
Handlungsbedarf	Nein	DK5 - Name	Warwisch
Bearbeitung	BRA	Biotop-Nr. alt	353 207
Räumliche Abbildung	Linie	Kartierung	02.11.2012
Anzahl Abschnitte	2	Fläche / Länge [m²/m]	465,813
		Breite (lineare Abb.) [m]	5

Weitere Angaben

Merkmal	Wert
Maßnahmen	Das Gebiet sollte insgesamt vernässt werden, die Wasserstände sollten deutlich höher liegen als heute. Damit verbunden wäre auch die Entwicklung von Feuchtgrünlandflächen in der Nachbarschaft.
Größe	
Breite	5.00 m

Foto

Fotodatei	7420_353_021112_1.JPG	Fotodatei	7420_353_021112_2.JPG
Bildbeschreibung		Bildbeschreibung	
Aufnahmerichtung		Aufnahmerichtung	



Teilflächenbeschreibung

Teilflächentyp		Teilflächen-Nr.	1
Biotoptyp	Stark verlandeter, austrocknender Graben (2000)	Biotoptyp	FGV
- Zusatz	Röhricht-Typ (gr)	- gesetzl. Grundl.	
FFH-LRT		FFH-LRT	
Beschreibung		Entw.potential LRT	
		Hauptfläche	Ja
		Flächenanteil	100 %
		FFH-Unters.Fläche	Nein
		Saatgutfläche	Nein

Erhebungsbogen

B

Projekt	Biotopkartierung Hamburg	Interne Nr.	78392
		DK5 DK5-GK	7420 7422
		DK5 - Name	Warwisch
Handlungsbedarf	Nein	Biotop-Nr. alt	353 207
Bearbeitung	BRA	Kartierung	02.11.2012
Räumliche Abbildung	Linie	Fläche / Länge [m²/m]	465,813
Anzahl Abschnitte	2	Breite (lineare Abb.) [m]	5

Weitere Angaben

Merkmal	Wert
Boden	
Feuchte	9 - sehr naß
Reaktion	6 - schwach sauer
Stickstoffgehalt	5 - mäßig stickstoffarm
Standort, Relief	
Belichtung	7 - halbsonnig
Veg. - Zeigerwerte	
Anz. Wechselfeuchtezeiger	6
Anz. Überschwemmungsz.	6
Anz. Magerkeitszeiger (N < 4)	4
Anteil Magerkeitszeiger (N < 4)	19 %
Veg. - Soziologie	
BfN Schlüssel	27.0.01 - Phragmitetalia (Röhrichte und Großseggenrieder)

Zeigerwerte der Pflanzenartenliste (Auswertung)

Standort	Belichtung	halbsonnig	7,2
Boden	Feuchte	sehr naß	9
	Stickstoff (N)	mäßig stickstoffarm	4,8
	Reaktion	schwach sauer	5,8
Vegetation	Mahdverträglichkeit	schnittempfindlich bis mäßig schnittverträglich	4,1
Zeigerwerte	Futterwert	fast wertloses Futter	1,3
	Wechselfeuchteanzeiger		6
	Giftpflanzen		3
	Überschw.anzeiger		6

Pflanzenartenliste

Gruppe / Pflanzenart	MS	M	W	Vs	St	PA	Ph	Sz	VS	V	G	cf	Rote Liste					
													§	HH	ND	SH	D	
Tracheobionta (Gefäßpflanzen)																		
Alisma lanceolatum (Lanzettblättriger Froschlöffel)	7	w		-	-							X		1		1		
Angelica sylvestris (Wald-Engelwurz)	7	z		-	-									V				
Bidens cernua (Nickender Zweizahn)	7	w		-	-													
Calamagrostis canescens (Sumpf-Reitgras)	7	z		-	-													
Carex acuta (Schlank-Segge)	7	h		-	-													V
Carex rostrata (Schnabel-Segge)	7	z		-	-									3				V
Carex vesicaria (Blasen-Segge)	7	z		-	-									2				V
Cirsium palustre (Sumpf-Kratzdistel)	7	z		-	-													
Epilobium ciliatum (Drüsiges Weidenröschen)	7	w		-	-													
Equisetum palustre (Sumpf-Schachtelhalm)	7	z		-	-													
Galium palustre (Sumpf-Labkraut)	7	w		-	-													
Glyceria fluitans (Flutender Schwaden)	7	w		-	-													
Glyceria maxima (Wasser-Schwaden)	7	z		-	-													
Holcus lanatus (Wolliges Honiggras)	7	w		-	-													
Hottonia palustris (Wasserfeder)	7	z		-	-									b	V		V	V
Lysimachia vulgaris (Gewöhnlicher Gilbweiderich)	7	w		-	-													

Erhebungsbogen

B

Projekt	Biotopkartierung Hamburg	Interne Nr.	78392
		DK5 DK5-GK	7420 7422
		DK5 - Name	Warwisch
Handlungsbedarf	Nein	Biotop-Nr. alt	353 207
Bearbeitung	BRA	Kartierung	02.11.2012
Räumliche Abbildung	Linie	Fläche / Länge [m²/m]	465,813
Anzahl Abschnitte	2	Breite (lineare Abb.) [m]	5

Pflanzenartenliste

Gruppe / Pflanzenart	MS	M	W	Vs	St	PA	Ph	Sz	VS	V	G	cf	§	Rote Liste				
														HH	ND	SH	D	
Lythrum salicaria (Blut-Weiderich)	7	w		-	-													
Myosotis scorpioides agg. (Artengruppe Sumpfwergissmeinnicht)	7	w		-	-													V
Phalaris arundinacea (Rohr-Glanzgras)	7	w		-	-													
Phragmites australis (Schilf)	7	w		-	-													
Ranunculus flammula (Brennender Hahnenfuß)	7	w		-	-													V
Rumex hydrolapathum (Fluss-Ampfer)	7	w		-	-													
Rumex obtusifolius (Stumpfblättriger Ampfer)	7	w		-	-													
Salix cinerea (Grau-Weide)	7	z		-	-													
Typha latifolia (Breitblättriger Rohrkolben)	7	z		-	-													
Anzahl Rote Liste Arten														5	7	1		
Anzahl Arten										25								

MS: Mengensystem; M: Mengenangabe, W: Bewertung der Art (FFH-Monitoring), Vs: Vegetationsschicht, St: Status, PA: Autor Phänologie; Ph: Phänologie, Sz: Soziabilität, VS: Vitalitätssystem; V: Vitalität, G: Geschlecht, cf: unsichere Bestimmung, §: Schutz nach BNatSchG, HH: Rote Liste Hamburg, Nds: Rote Liste Niedersachsen, SH: Rote Liste Schleswig-Holstein, D: Rote Liste Deutschland