

# Erhebungsbogen

**B**

<b>Projekt</b>	Biotopkartierung Hamburg	<b>Interne Nr.</b>	78311
		<b>DK5   DK5-GK</b>	<b>7420</b> 7422
		<b>DK5 - Name</b>	Warwisch
<b>Handlungsbedarf</b>	Nein	<b>Biotop-Nr.   alt</b>	<b>18</b> 46
<b>Bearbeitung</b>	BRA	<b>Kartierung</b>	09.11.2012
<b>Räumliche Abbildung</b>	Fläche	<b>Fläche / Länge [m<sup>2</sup>/m]</b>	17249,1966
<b>Anzahl Abschnitte</b>	1	<b>Breite (lineare Abb.) [m]</b>	

<b>Gesetzlicher Schutz</b>	<b>§ 30 (2) 2.5 Binsen- und seggenreiche Nasswiesen</b>	<b>Schutz nur teilweise</b>	<b>Ja</b>
----------------------------	---	-----------------------------	-----------

<b>Gesamtbewertung</b>	6 Wertvoll
– <b>Alter</b>	6 Biotop mittleren Alters, 50 bis 100 Jahre
– <b>Belastungsgrad</b>	5 Flächenhaft mittlere oder örtlich starke Belastung
– <b>Ökolog. Funktion</b>	6 Hohe Bedeutung in einem Biotopkomplex, für den lokalen Biotopverbund oder als Puffer
– <b>Seltenheit</b>	5 Seltener Biotoptyp, floristisch stark verarmt, ohne seltener Pflges. od. verbr. artenreicher Biotoptyp

## Bestandsbeschreibung

Seit längerem brachliegendes, ehemals beweidetes Grünland. Die ehemalige Beweidung ist erkennbar an Weidezäunen im Randbereich. Die Fläche ist zum großen Teil hoch aufgewachsen, die eigentlichen Beetrücken sind im Wesentlichen ursprünglich vermutlich mesophil bewachsen gewesen. Der Wasserstand im Gelände liegt relativ weit unter Flur. Innerhalb der Fläche liegen zwei Beetgräben, die vollständig verlandet sind, nur rund 0,5 m in das Gelände eingemuldet, ohne offene Wasserflächen, vollständig eingenommen von nitrophytischen Röhrichten aus Rohrglanzgras. Die Rohrglanzgrasbestände, auch Seggenbestände haben sich in die Nachbarflächen hinein ausgebreitet, so dass gegenwärtig rund 50% der Fläche von Feuchtvegetation und nur die Beetmitten noch von eher mesophiler Vegetation eingenommen werden, wobei große Bestände von Rotem Straußgras und Rotschwingel sowie Vorkommen von Wiesen-Platterbse darauf hindeuten, dass der Untergrund ursprünglich relativ mager war. Dennoch sind die Bestände gegenwärtig dicht und hoch aufgewachsen, erreichen Wuchshöhen um rund 1 m, sind stark verfilzt, kleinwüchsige Arten fehlen größtenteils. Die Fläche ist nur mäßig kartierwürdig, rund 50% der Fläche wirken jedoch relativ feucht und sind als brachliegende Feuchtwiese gegenwärtig noch geschützt nach § 30 BNatSchG.

## Vorkommen an Biotoptypen

1	TF	Typ	HF	F.Anteil
2	BTYP	Biotoptyp		- gesetzl. Grundl.
3	Zusatz	Zusatz zum Biotoptypen		
4	LRT	Lebensraumtyp		
1	1		Ja	50 %
2	GMZ	Sonstiges mesophiles Grünland (2000)		
3	b	Brache, keine Nutzung (b)		
1	2			50 %
2	GFR	Seggen- und binsenarme Feucht- oder Nasswiese nährstoffreicher Standorte (2000)		
3	b	Brache, keine Nutzung (b)		

## Räumliche Lage

<b>Lagebeschreibung</b>	Innerhalb der landwirtschaftlichen Nutzflächen zwischen Süderquerweg und Warwischer Hinterdeich		
<b>Nachbarnutzung/en</b>	Grünlandflächen, Brachen, Gräben		
<b>Rechtswert (X)</b>	574833	<b>Hochwert (Y)</b>	5921925
<b>Bezirk</b>	Bergedorf	<b>Naturraum</b>	Vier- und Marschlande (673.10)
<b>Stadtteil (OT-Nr.)</b>	Kirchwerder (607)	<b>Gemarkung</b>	Kirchwerder (607)
<b>Digitaler Grünplan</b>	<input type="checkbox"/> Hafengesamtgebiet	<input type="checkbox"/> Ramsargebiet	<input type="checkbox"/> EG-Vogelschutzgeb.
<b>Ausgleichsflächen NSG / ND / LSG</b>	<input type="checkbox"/> Biosphärenreservat	<input type="checkbox"/> Nationalpark	<input type="checkbox"/>
<b>FFH-GEBIET</b>			
<b>Wasserschutzgebiet</b>			

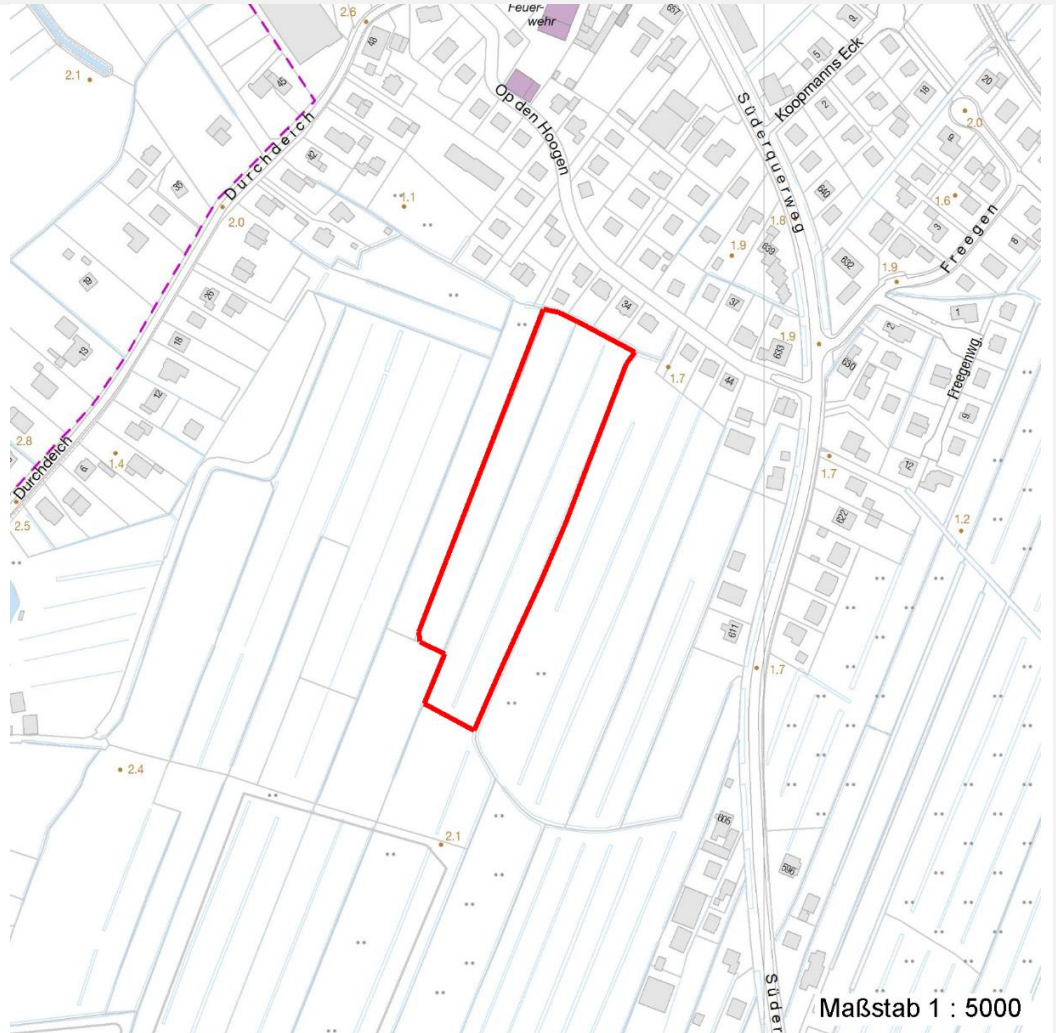
# Erhebungsbogen

**B**

<b>Projekt</b>	Biotopkartierung Hamburg	<b>Interne Nr.</b>	78311
		<b>DK5   DK5-GK</b>	<b>7420</b> 7422
		<b>DK5 - Name</b>	Warwisch
<b>Handlungsbedarf</b>	Nein	<b>Biotop-Nr.   alt</b>	<b>18</b> 46
<b>Bearbeitung</b>	BRA	<b>Kartierung</b>	09.11.2012
<b>Räumliche Abbildung</b>	Fläche	<b>Fläche / Länge [m<sup>2</sup>/m]</b>	17249,1966
<b>Anzahl Abschnitte</b>	1	<b>Breite (lineare Abb.) [m]</b>	

## Räumliche Lage

### Karte



## Weitere Erhebungsbögen

Interne Nr.	Interne Nr. Zuordnung	DK5	Biotop-Nr.	Kartierung	Zuordnung	DK5 (GK)	Biotop-Nr. (alt)
78311	51265	7420	18	08.09.1997	K	7422	46
78311	51266	7420	18	05.10.2005	K	7422	46

Zuordnung: N = nachfolgende Kartierung, K = weitere Kartierungen (zeitlich vorher oder nachher)

## Foto

Interne Nr.	Index	Dateiname	Aufnahmerichtung
34783	0	7420_18_091112_1.JPG	
34784	0	7420_18_091112_2.JPG	

## Weitere Angaben

Merkmal	Wert
---------	------

## Auswertung

28.09.2022

# Erhebungsbogen

**B**

<b>Projekt</b>	Biotopkartierung Hamburg	<b>Interne Nr.</b>	78311
		<b>DK5   DK5-GK</b>	<b>7420</b> 7422
		<b>DK5 - Name</b>	Warwisch
<b>Handlungsbedarf</b>	Nein	<b>Biotop-Nr.   alt</b>	<b>18</b> 46
<b>Bearbeitung</b>	BRA	<b>Kartierung</b>	09.11.2012
<b>Räumliche Abbildung</b>	Fläche	<b>Fläche / Länge [m<sup>2</sup>/m]</b>	17249,1966
<b>Anzahl Abschnitte</b>	1	<b>Breite (lineare Abb.) [m]</b>	

## Weitere Angaben

Merkmal	Wert
Gefährdung/ Einflüsse	Aufgabe der Nutzung, Verfilzen der Bestände, Verlust kleinwüchsiger Arten.
Wertgesichtspunkte	Offenbar mäßig altes Grünland mit größerem Artenpotential.
zoologisch bedeutsame Strukturen	Spontane Vegetation jeder Form
Bedeutung für Tiergruppe	Kleinsäuger Insekten, allgemein Vögel
Maßnahmen	Eine geregelte Mähwiesennutzung aufnehmen, Wasserstand im Gebiet anheben und Feuchtwiesenentwicklung vorantreiben.

## Foto

<b>Fotodatei</b>	7420_18_091112_1.JPG	<b>Fotodatei</b>	7420_18_091112_2.JPG
<b>Bildbeschreibung</b>		<b>Bildbeschreibung</b>	
<b>Aufnahmerichtung</b>		<b>Aufnahmerichtung</b>	



## Teilflächenbeschreibung

<b>Teilflächentyp</b>		<b>Teilflächen-Nr.</b>	1
<b>Biotoptyp</b>	Sonstiges mesophiles Grünland (2000)	<b>Biotoptyp</b>	GMZ
- <b>Zusatz</b>	Brache, keine Nutzung (b)	- <b>gesetzl. Grundl.</b>	
<b>FFH-LRT</b>		<b>FFH-LRT</b>	
<b>Beschreibung</b>		<b>Entw.potential LRT</b>	
		<b>Hauptfläche</b>	Ja
		<b>Flächenanteil</b>	50 %
		<b>FFH-Unters.Fläche</b>	Nein
		<b>Saatgutfläche</b>	Nein

# Erhebungsbogen

**B**

<b>Projekt</b>	Biotopkartierung Hamburg	<b>Interne Nr.</b>	78311
		<b>DK5   DK5-GK</b>	<b>7420</b> 7422
		<b>DK5 - Name</b>	Warwisch
<b>Handlungsbedarf</b>	Nein	<b>Biotop-Nr.   alt</b>	<b>18</b> 46
<b>Bearbeitung</b>	BRA	<b>Kartierung</b>	09.11.2012
<b>Räumliche Abbildung</b>	Fläche	<b>Fläche / Länge [m<sup>2</sup>/m]</b>	17249,1966
<b>Anzahl Abschnitte</b>	1	<b>Breite (lineare Abb.) [m]</b>	

## Weitere Angaben

Merkmal	Wert
<b>Boden</b>	
Feuchte	7 - feucht
Reaktion	6 - schwach sauer
Stickstoffgehalt	5 - mäßig stickstoffarm
<b>Standort, Relief</b>	
Belichtung	7 - halbsonnig
<b>Veg. - Zeigerwerte</b>	
Mahdverträglichkeit	6 - mäßig bis gut schnittverträglich (erster Schnitt nicht vor Mitte Juni)
Futterwert	4 - mäßige Futterqualität
Anz. Giftpflanzen	1
Anz. Wechselfeuchtezeiger	5
Anz. Überschwemmungsz.	3
Anz. Magerkeitszeiger (N < 4)	11
Anteil Magerkeitszeiger (N < 4)	40 %
<b>Veg. - Soziologie</b>	
BfN Schlüssel	27.0.01 - Phragmitetalia (Röhrichte und Großseggenrieder) 30.0.01 - Molinietalia caeruleae (Feuchtwiesen) 30.0.02 - Arrhenatheretalia (Gedüngte Frischwiesen und -weiden)

## Zeigerwerte der Pflanzenartenliste (Auswertung)

<b>Standort</b>	<b>Belichtung</b>	halbsonnig	7,2
<b>Boden</b>	<b>Feuchte</b>	feucht	6,8
	<b>Stickstoff (N)</b>	mäßig stickstoffarm	5,3
	<b>Reaktion</b>	schwach sauer	5,8
<b>Vegetation</b>	<b>Mahdverträglichkeit</b>	mäßig bis gut schnittverträglich (erster Schnitt nicht vor Mitte Juni)	6,1
<b>Zeigerwerte</b>	<b>Futterwert</b>	mäßige Futterqualität	4,4
	<b>Wechselfeuchteanzeiger</b>		5
	<b>Giftpflanzen</b>		1
	<b>Überschw.anzeiger</b>		3

## Pflanzenartenliste

Gruppe / Pflanzenart	MS	M	W	Vs	St	PA	Ph	Sz	VS	V	G	cf	Rote Liste						
													§	HH	ND	SH	D		
<b>Tracheobionta (Gefäßpflanzen)</b>																			
Achillea millefolium (Gewöhnliche Schafgarbe)	7	z		-	-														
Agrostis capillaris (Rotes Straußgras)	7	h		-	-														
Agrostis stolonifera (Ausläufer-Straußgras)	7	w		-	-														
Arrhenatherum elatius (Glatthafer)	7	w		-	-														
Calystegia sepium (Zaun-Winde)	7	w		-	-														
Carex acuta (Schlank-Segge)	7	w		-	-														V
Carex riparia (Ufer-Segge)	7	z		-	-														
Cirsium arvense (Acker-Kratzdistel)	7	z		-	-														
Cirsium palustre (Sumpf-Kratzdistel)	7	w		-	-														
Cirsium vulgare (Gewöhnliche Kratzdistel)	7	w		-	-														
Dactylis glomerata (Wiesen-Knäuelgras)	7	w		-	-														
Elymus repens (Gewöhnliche Quecke)	7	h		-	-														

# Erhebungsbogen

**B**

<b>Projekt</b>	Biotopkartierung Hamburg		<b>Interne Nr.</b>	78311	
			<b>DK5   DK5-GK</b>	<b>7420</b>	7422
<b>Handlungsbedarf</b>	Nein		<b>DK5 - Name</b>	Warwisch	
<b>Bearbeitung</b>	BRA	<b>Kopie</b>	Nein	<b>Biotop-Nr.   alt</b>	18 46
<b>Räumliche Abbildung</b>	Fläche			<b>Kartierung</b>	09.11.2012
<b>Anzahl Abschnitte</b>	1			<b>Fläche / Länge [m<sup>2</sup>/m]</b>	17249,1966
				<b>Breite (lineare Abb.) [m]</b>	

## Pflanzenartenliste

Gruppe / Pflanzenart	MS	M	W	Vs	St	PA	Ph	Sz	VS	V	G	cf	§	Rote Liste				
														HH	ND	SH	D	
Equisetum palustre (Sumpf-Schachtelhalm)	7	z		-	-													
Festuca rubra (Rot-Schwengel)	7	h		-	-													
Galium album (Weißes Labkraut)	7	w		-	-													
Glechoma hederacea (Gundermann)	7	w		-	-													
Holcus lanatus (Wolliges Honiggras)	7	w		-	-													
Juncus effusus (Flatter-Binse)	7	z		-	-													
Lathyrus pratensis (Wiesen-Platterbse)	7	z		-	-													
Lolium perenne (Ausdauerndes Weidelgras)	7	w		-	-													
Lotus pedunculatus (Sumpf-Hornklee)	7	w		-	-													V
Lycopus europaeus (Gewöhnlicher Wolfstrapp)	7	w		-	-													
Lysimachia vulgaris (Gewöhnlicher Gilbweiderich)	7	z		-	-													
Persicaria amphibia (Wasser-Knöterich)	7	w		-	-													
Phalaris arundinacea (Rohr-Glanzgras)	7	h		-	-													
Phragmites australis (Schilf)	7	w		-	-													
Plantago lanceolata (Spitz-Wegerich)	7	w		-	-													
Poa pratensis (Wiesen-Rispengras)	7	w		-	-													
Ranunculus acris (Scharfer Hahnenfuß)	7	w		-	-													
Ranunculus repens (Kriechender Hahnenfuß)	7	w		-	-													
Rubus fruticosus agg. (Artengruppe Echte Brombeere)	7	w		-	-													
Rumex acetosa (Großer Sauerampfer)	7	z		-	-													
Rumex obtusifolius (Stumpfbältriger Ampfer)	7	w		-	-													
Stellaria graminea (Gras-Sternmiere)	7	w		-	-													
Trifolium repens (Weiß-Klee)	7	w		-	-													
Urtica dioica (Große Brennnessel)	7	w		-	-													
Vicia cracca (Vogel-Wicke)	7	z		-	-													
Vicia hirsuta (Rauhhaarige Wicke)	7	w		-	-													
						<b>Anzahl Rote Liste Arten</b>												<b>2</b>
						<b>Anzahl Arten</b>				<b>38</b>								

MS: Mengensystem; M: Mengenangabe, W: Bewertung der Art (FFH-Monitoring), Vs: Vegetationsschicht, St: Status, PA: Autor Phänologie; Ph: Phänologie, Sz: Soziabilität, VS: Vitalitätssystem; V: Vitalität, G: Geschlecht, cf: unsichere Bestimmung, §: Schutz nach BNatSchG, HH: Rote Liste Hamburg, Nds: Rote Liste Niedersachsen, SH: Rote Liste Schleswig-Holstein, D: Rote Liste Deutschland

## Teilflächenbeschreibung

<b>Teilflächentyp</b>		<b>Teilflächen-Nr.</b>	2
<b>Biotoptyp</b>	Seggen- und binsenarme Feucht- oder Nasswiese nährstoffreicher Standorte (2000)	<b>Biotoptyp</b>	GFR
- <b>Zusatz</b>	Brache, keine Nutzung (b)	- <b>gesetzl. Grundl.</b>	
<b>FFH-LRT</b>		<b>FFH-LRT</b>	
<b>Beschreibung</b>		<b>Entw.potential LRT</b>	
		<b>Hauptfläche</b>	
		<b>Flächenanteil</b>	50%
		<b>FFH-Unters.Fläche</b>	Nein
		<b>Saatgutfläche</b>	Nein

# Erhebungsbogen

**B**

<b>Projekt</b>	Biotopkartierung Hamburg			<b>Interne Nr.</b>	78311	
				<b>DK5   DK5-GK</b>	<b>7420</b>	7422
				<b>DK5 - Name</b>	Warwisch	
<b>Handlungsbedarf</b>	Nein			<b>Biotop-Nr.   alt</b>	<b>18</b>	46
<b>Bearbeitung</b>	BRA	<b>Kopie</b>	Nein	<b>Kartierung</b>	09.11.2012	
<b>Räumliche Abbildung</b>	Fläche			<b>Fläche / Länge [m<sup>2</sup>/m]</b>	17249,1966	
<b>Anzahl Abschnitte</b>	1			<b>Breite (lineare Abb.) [m]</b>		