

# Erhebungsbogen

**B**

<b>Projekt</b>	Biotopkartierung Hamburg		<b>Interne Nr.</b>	136348
			<b>DK5   DK5-GK</b>	<b>7052</b>
			<b>DK5 - Name</b>	Puckaff
<b>Handlungsbedarf</b>	Nein		<b>Biotop-Nr.   alt</b>	<b>84</b>
<b>Bearbeitung</b>	BRA	<b>Kopie</b>	Nein	<b>Kartierung</b>
<b>Räumliche Abbildung</b>	Fläche			26.06.2019
<b>Anzahl Abschnitte</b>	1			<b>Fläche / Länge [m<sup>2</sup>/m]</b>
				33352,7513
				<b>Breite (lineare Abb.) [m]</b>

**Gesetzlicher Schutz**    kein gesetzl. Schutz    **kein gesetzlich geschütztes Biotop**    **Schutz nur teilweise**    **Nein**

<b>Gesamtbewertung</b>	5	Noch wertvoll, gut entwicklungsfähig
– <b>Alter</b>	5	Biotop mittleren Alters, 20 bis 50 Jahre
– <b>Belastungsgrad</b>	5	Flächenhaft mittlere oder örtlich starke Belastung
– <b>Ökolog. Funktion</b>	5	Bedeutung in einem Biotopkomplex, für den lokalen Biotopverbund oder als Puffer
– <b>Seltenheit</b>	5	Seltener Biotoptyp, floristisch stark verarmt, ohne seltener Pflges. od. verbr. artenreicher Biotoptyp

## Bestandsbeschreibung

Großflächiges Grünland, das zeitweilig sicherlich auch beweidet worden ist, aktuell aber offenbar mit vorwiegender Wiesenutzung bzw. bis zum gegenwärtigen Zeitpunkt noch ohne Nutzung. Das Gelände fällt von Ost nach West um ca. 1,5 m ab, grenzt im Westen an die viel befahrene Segeberger Chaussee, hat hier einen schmalen Randstreifen von etwa 2 m Breite, der etwas halbruderal bewachsen ist. In den übrigen Rändern ist die Fläche von älteren Knicks bestanden, in denen auch größere Stieleichen wachsen. Die Fläche selber ist in sich leicht uneben und wird dauerhaft extensiv genutzt. Das Standortpotenzial ist offenbar verhältnismäßig mager. Es herrschen in der Krautschicht fast ausschließlich feinblättrige Gräser vor. Ein Dominanzbestand aus Rotschwengel und Rotem Straußgras hat sich derzeit niedergelegt, so dass eine verhältnismäßig artenarme, verfilzende Vegetation entsteht. Daneben tritt ein lockerer Blühaspekt von Sauerampfer auf, etwas Vogelwicke, zerstreut über die Flächen ein leichter Blühaspekt von Wiesen-Labkraut. Darüber hinaus sind kaum Arten feststellbar.

## Vorkommen an Biotoptypen

1	TF	Typ	HF	F.Anteil
2	BTYP	Biotoptyp		- gesetzl. Grundl.
3	Zusatz	Zusatz zum Biotoptypen		
4	LRT	Lebensraumtyp		
1	1		Ja	100 %
2	GMZ	Sonstiges mesophiles Grünland (2018)		

## Räumliche Lage

<b>Lagebeschreibung</b>	Westlich der Segeberger Chaussee, nördlich Puckaffer Weg			
<b>Nachbarnutzung/en</b>	Segeberger Chaussee auf der Westseite, Hecken und Aufforstung im Norden, Hecke und Acker im Osten, Hecke und Straße im Süden			
<b>Rechtswert (X)</b>	571256	<b>Hochwert (Y)</b>	5952281	
<b>Bezirk</b>	Wandsbek	<b>Naturraum</b>	Obere Alsterniederung (702.01)	
<b>Stadtteil (OT-Nr.)</b>	Duvenstedt (522)	<b>Gemarkung</b>	Duvenstedt (534)	
<b>Digitaler Grünplan</b>	<input type="checkbox"/> <b>Hafengesamtgebiet</b>	<input type="checkbox"/> <b>Ramsargebiet</b>	<input type="checkbox"/> <b>EG-Vogelschutzgeb.</b>	<input type="checkbox"/>
<b>Ausgleichsflächen NSG / ND / LSG</b>	<input type="checkbox"/> <b>Biosphärenreservat</b>	<input type="checkbox"/> <b>Nationalpark</b>	<input type="checkbox"/>	
<b>FFH-GEBIET</b>	LSG Duvenstedt, Bergstedt, Lemsahl-Mellingstedt, Volksdorf und Rahlstedt [ HH-2009 / Anteil: 100% ]			
<b>Wasserschutzgebiet</b>				

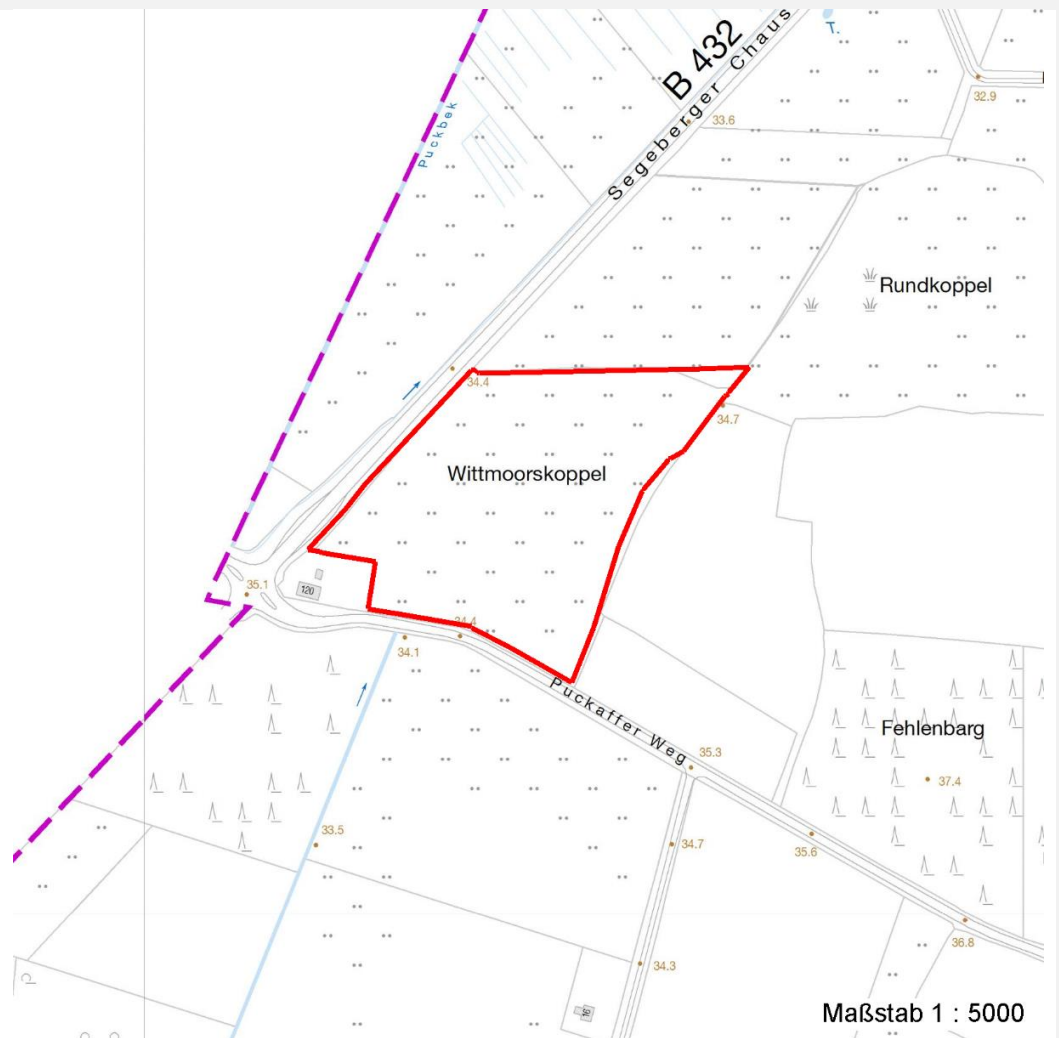
# Erhebungsbogen

**B**

<b>Projekt</b>	Biotopkartierung Hamburg		<b>Interne Nr.</b>	136348
			<b>DK5   DK5-GK</b>	<b>7052</b>
			<b>DK5 - Name</b>	Puckaff
<b>Handlungsbedarf</b>	Nein		<b>Biotop-Nr.   alt</b>	<b>84</b>
<b>Bearbeitung</b>	BRA	<b>Kopie</b> Nein	<b>Kartierung</b>	26.06.2019
<b>Räumliche Abbildung</b>	Fläche		<b>Fläche / Länge [m<sup>2</sup>/m]</b>	33352,7513
<b>Anzahl Abschnitte</b>	1		<b>Breite (lineare Abb.) [m]</b>	

## Räumliche Lage

Karte



## Weitere Erhebungsbögen

Interne Nr.	Interne Nr. Zuordnung	DK5	Biotop-Nr.	Kartierung	Zuordnung	DK5 (GK)	Biotop-Nr. (alt)
136348	45566	7052	43	04.10.2011	K	7054	10010

Zuordnung: N = nachfolgende Kartierung, K = weitere Kartierungen (zeitlich vorher oder nachher)

## Foto

Interne Nr.	Index	Dateiname	Aufnahmerichtung
73954	0	7052_84_260619_2.JPG	
73955	0	7052_84_260619_1.JPG	

## Weitere Angaben

Merkmal	Wert
<b>Auswertung</b>	

# Erhebungsbogen

**B**

<b>Projekt</b>	Biotopkartierung Hamburg	<b>Interne Nr.</b>	136348
		<b>DK5   DK5-GK</b>	<b>7052</b>
<b>Handlungsbedarf</b>	Nein	<b>DK5 - Name</b>	Puckaff
<b>Bearbeitung</b>	BRA	<b>Biotop-Nr.   alt</b>	<b>84</b>
<b>Räumliche Abbildung</b>	Fläche	<b>Kartierung</b>	26.06.2019
<b>Anzahl Abschnitte</b>	1	<b>Fläche / Länge [m<sup>2</sup>/m]</b>	33352,7513
		<b>Breite (lineare Abb.) [m]</b>	

## Weitere Angaben

Merkmal	Wert
Gefährdung/ Einflüsse	Offenbar ist der heutigen Vegetation zeitweilig eine intensivere Nutzung vorausgegangen.
Wertgesichtspunkte	Es ist ein sehr mageres Standortpotenzial vorhanden, das die Grundlage für eine artenreiche Wiesenvegetation bilden könnte.
Maßnahmen	Aktuell sollte die Vegetation etwas intensiver genutzt werden, damit sie nicht verfilzt. Eventuell ist ein größeres Artenpotenzial noch vorhanden.

## Foto

<b>Fotodatei</b>	7052_84_260619_1.JPG	<b>Fotodatei</b>	7052_84_260619_2.JPG
<b>Bildbeschreibung</b>		<b>Bildbeschreibung</b>	
<b>Aufnahmerichtung</b>		<b>Aufnahmerichtung</b>	



## Teilflächenbeschreibung

<b>Teilflächentyp</b>		<b>Teilflächen-Nr.</b>	1
<b>Biotoptyp</b>	Sonstiges mesophiles Grünland	<b>Biotoptyp</b>	GMZ
- Zusatz	(2018)	- gesetzl. Grundl.	
<b>FFH-LRT</b>		<b>FFH-LRT</b>	
<b>Beschreibung</b>		<b>Entw.potential LRT</b>	
		<b>Hauptfläche</b>	Ja
		<b>Flächenanteil</b>	100 %
		<b>FFH-Unters.Fläche</b>	Nein
		<b>Saatgutfläche</b>	Nein

# Erhebungsbogen

**B**

<b>Projekt</b>	Biotopkartierung Hamburg		<b>Interne Nr.</b>	136348
			<b>DK5   DK5-GK</b>	<b>7052</b>
			<b>DK5 - Name</b>	Puckaff
<b>Handlungsbedarf</b>	Nein		<b>Biotop-Nr.   alt</b>	<b>84</b>
<b>Bearbeitung</b>	BRA	<b>Kopie</b>	Nein	<b>Kartierung</b>
<b>Räumliche Abbildung</b>	Fläche			26.06.2019
<b>Anzahl Abschnitte</b>	1			<b>Fläche / Länge [m<sup>2</sup>/m]</b>
				33352,7513
				<b>Breite (lineare Abb.) [m]</b>

## Weitere Angaben

Merkmal	Wert
<b>Boden</b>	
Feuchte	6 - mäßig feucht und wechselfeucht
Reaktion	5 - mäßig sauer
Stickstoffgehalt	4 - mäßig bis stickstoffarm
<b>Standort, Relief</b>	
Belichtung	7 - halbsonnig
<b>Veg. - Zeigerwerte</b>	
Mahdverträglichkeit	7 - gut schnittverträglich
Futterwert	4 - mäßige Futterqualität
Anz. Giftpflanzen	1
Anz. Wechselfeuchtezeiger	1
Anz. Überschwemmungsz.	0
Anz. Magerkeitszeiger (N < 4)	6
Anteil Magerkeitszeiger (N < 4)	54 %
<b>Veg. - Soziologie</b>	
BfN Schlüssel	30.0.02 - Arrhenatheretalia (Gedüngte Frischwiesen und -weiden)

## Zeigerwerte der Pflanzenartenliste (Auswertung)

<b>Standort</b>	<b>Belichtung</b>	halbsonnig	7,1
<b>Boden</b>	<b>Feuchte</b>	mäßig feucht und wechselfeucht	6,2
	<b>Stickstoff (N)</b>	mäßig bis stickstoffarm	3,8
	<b>Reaktion</b>	mäßig sauer	5,5
<b>Vegetation</b>	<b>Mahdverträglichkeit</b>	gut schnittverträglich	6,8
<b>Zeigerwerte</b>	<b>Futterwert</b>	mäßige Futterqualität	4,3
	<b>Wechselfeuchteanzeiger</b>		1
	<b>Giftpflanzen</b>		1
	<b>Überschw.anzeiger</b>		0

## Pflanzenartenliste

Gruppe / Pflanzenart	MS	M	W	Vs	St	PA	Ph	Sz	VS	V	G	cf	Rote Liste			
													§	HH	ND	SH
<b>Tracheobionta (Gefäßpflanzen)</b>																
Agrostis capillaris (Rotes Straußgras)	7	h		-	-						-					
Cerastium holosteoides (Gewöhnliches Hornkraut)	7	w		-	-						-					
Deschampsia cespitosa (Rasen-Schmiele)	7	h		-	-						-					
Equisetum palustre (Sumpf-Schachtelhalm)	7	w		-	-						-					
Festuca rubra (Rot-Schwingel)	7	d		-	-						-					
Galium album (Weißes Labkraut)	7	z		-	-						-					
Holcus lanatus (Wolliges Honiggras)	7	h		-	-						-					
Juncus effusus (Flatter-Binse)	7	w		-	-						-					
Lathyrus pratensis (Wiesen-Platterbse)	7	w		-	-						-					
Lotus corniculatus (Gewöhnlicher Hornklee)	7	w		-	-						-			V		
Lotus pedunculatus (Sumpf-Hornklee)	7	z		-	-						-			V		
Plantago lanceolata (Spitz-Wegerich)	7	z		-	-						-					
Poa trivialis (Gewöhnliches Rispengras)	7	z		-	-						-					

# Erhebungsbogen

**B**

<b>Projekt</b>	Biotopkartierung Hamburg		<b>Interne Nr.</b>	136348	
			<b>DK5   DK5-GK</b>	<b>7052</b>	
			<b>DK5 - Name</b>	Puckaff	
<b>Handlungsbedarf</b>	Nein		<b>Biotop-Nr.   alt</b>	<b>84</b>	
<b>Bearbeitung</b>	BRA	<b>Kopie</b>	Nein	<b>Kartierung</b>	26.06.2019
<b>Räumliche Abbildung</b>	Fläche			<b>Fläche / Länge [m<sup>2</sup>/m]</b>	33352,7513
<b>Anzahl Abschnitte</b>	1			<b>Breite (lineare Abb.) [m]</b>	

## Pflanzenartenliste

Gruppe / Pflanzenart	MS	M	W	Vs	St	PA	Ph	Sz	VS	V	G	cf	§	Rote Liste			
														HH	ND	SH	D
Potentilla erecta (Blutwurz)	7	z		-	-						-			3			V
Rumex acetosa (Großer Sauerampfer)	7	z		-	-						-						
Stellaria graminea (Gras-Sternmiere)	7	z		-	-						-						
Vicia cracca (Vogel-Wicke)	7	w		-	-						-						
<b>Anzahl Rote Liste Arten</b>														<b>1</b>	<b>3</b>		
<b>Anzahl Arten</b>														<b>17</b>			

MS: Mengensystem; M: Mengenangabe, W: Bewertung der Art (FFH-Monitoring), Vs: Vegetationsschicht, St: Status, PA: Autor Phänologie; Ph: Phänologie, Sz: Soziabilität, VS: Vitalitätssystem; V: Vitalität, G: Geschlecht, cf: unsichere Bestimmung, §: Schutz nach BNatSchG, HH: Rote Liste Hamburg, Nds: Rote Liste Niedersachsen, SH: Rote Liste Schleswig-Holstein, D: Rote Liste Deutschland