

# Erhebungsbogen

**B**

<b>Projekt</b>	Biotopkartierung Hamburg		<b>Interne Nr.</b>	136344
			<b>DK5   DK5-GK</b>	<b>7052</b>
			<b>DK5 - Name</b>	Puckaff
<b>Handlungsbedarf</b>	Nein		<b>Biotop-Nr.   alt</b>	<b>80</b>
<b>Bearbeitung</b>	BRA	<b>Kopie</b>	Nein	<b>Kartierung</b>
<b>Räumliche Abbildung</b>	Fläche			26.06.2019
<b>Anzahl Abschnitte</b>	1			<b>Fläche / Länge [m<sup>2</sup>/m]</b>
				2822,1583
				<b>Breite (lineare Abb.) [m]</b>

**Gesetzlicher Schutz**    **\_ kein gesetzl. Schutz**    **kein gesetzlich geschütztes Biotop**    **Schutz nur teilweise**    **Nein**

<b>Gesamtbewertung</b>	5	Noch wertvoll, gut entwicklungsfähig
– <b>Alter</b>	5	Biotop mittleren Alters, 20 bis 50 Jahre
– <b>Belastungsgrad</b>	5	Flächenhaft mittlere oder örtlich starke Belastung
– <b>Ökolog. Funktion</b>	5	Bedeutung in einem Biotopkomplex, für den lokalen Biotopverbund oder als Puffer
– <b>Seltenheit</b>	5	Seltener Biotoptyp, floristisch stark verarmt, ohne seltener Pflges. od. verbr. artenreicher Biotoptyp

## Bestandsbeschreibung

Etwas feuchte Grünlandfläche, die aktuell von der Vegetation her kaum kartierwürdig ist. Ein vermutlich alter Feuchtgrünlandstandort wird offenbar häufig von Wildschweinen aufgesucht. Der Boden ist sehr uneben und stark durchwühlt. Es hat sich auf dem gestörten Standort eine grasdominierte Vegetation entwickelt, in der v.a. die Rasenschmiele vorherrscht. Am Boden zwischen den Pflanzen gibt es viel Sauerampfer. Einzelne Feuchtezeiger wie Kriechender Hahnenfuß oder Sumpf-Kratzdistel zeigen den ursprünglich anmoorigen Standort an, der Untergrund ist dort - wo er aufgewühlt worden ist - sandig-humos und deutet auf einen ehemaligen Moorstandort hin. Die Vegetation ist heute auf ca. 1,20 m Höhe aufgewachsen, am Boden deutlich verfilzt mit höheren Anteilen abgestorbener Bestandsabfälle und verhältnismäßig arten- und blütenarm.

In der Vorkartierung ist ein Teil der Fläche als gesetzlich geschützt angesehen worden, dieser ist aktuell nicht auffindbar, eventuell eine Folge der sehr trockenen Sommer in 2018 und 2019. Die Fläche hat ihren Charakter im Übrigen weitgehend bewahrt.

## Vorkommen an Biotoptypen

1	TF	Typ	HF	F.Anteil
2	BTYP	Biotoptyp	- gesetzl. Grundl.	
3	Zusatz	Zusatz zum Biotoptypen		
4	LRT	Lebensraumtyp		
1	1		Ja	100 %
2	GMZ	Sonstiges mesophiles Grünland (2018)		

## Räumliche Lage

<b>Lagebeschreibung</b>	Westlich der Segeberger Chaussee			
<b>Nachbarnutzung/en</b>	Weitere Grünlandflächen, Hecken, im Südosten die Hauptstraße			
<b>Rechtswert (X)</b>	571220	<b>Hochwert (Y)</b>	5952472	
<b>Bezirk</b>	Wandsbek	<b>Naturraum</b>	Obere Alsterniederung (702.01)	
<b>Stadtteil (OT-Nr.)</b>	Duvenstedt (522)	<b>Gemarkung</b>	Duvenstedt (534)	
<b>Digitaler Grünplan</b>	<input type="checkbox"/> <b>Hafengesamtgebiet</b>	<input type="checkbox"/> <b>Ramsargebiet</b>	<input type="checkbox"/> <b>EG-Vogelschutzgeb.</b>	<input type="checkbox"/>
<b>Ausgleichsflächen</b>	<input type="checkbox"/> <b>Biosphärenreservat</b>	<input type="checkbox"/> <b>Nationalpark</b>	<input type="checkbox"/>	
<b>NSG / ND / LSG</b>	LSG Duvenstedt, Bergstedt, Lemsahl-Mellingstedt, Volksdorf und Rahlstedt [ HH-2009 / Anteil: 100% ]			
<b>FFH-GEBIET</b>				
<b>Wasserschutzgebiet</b>				

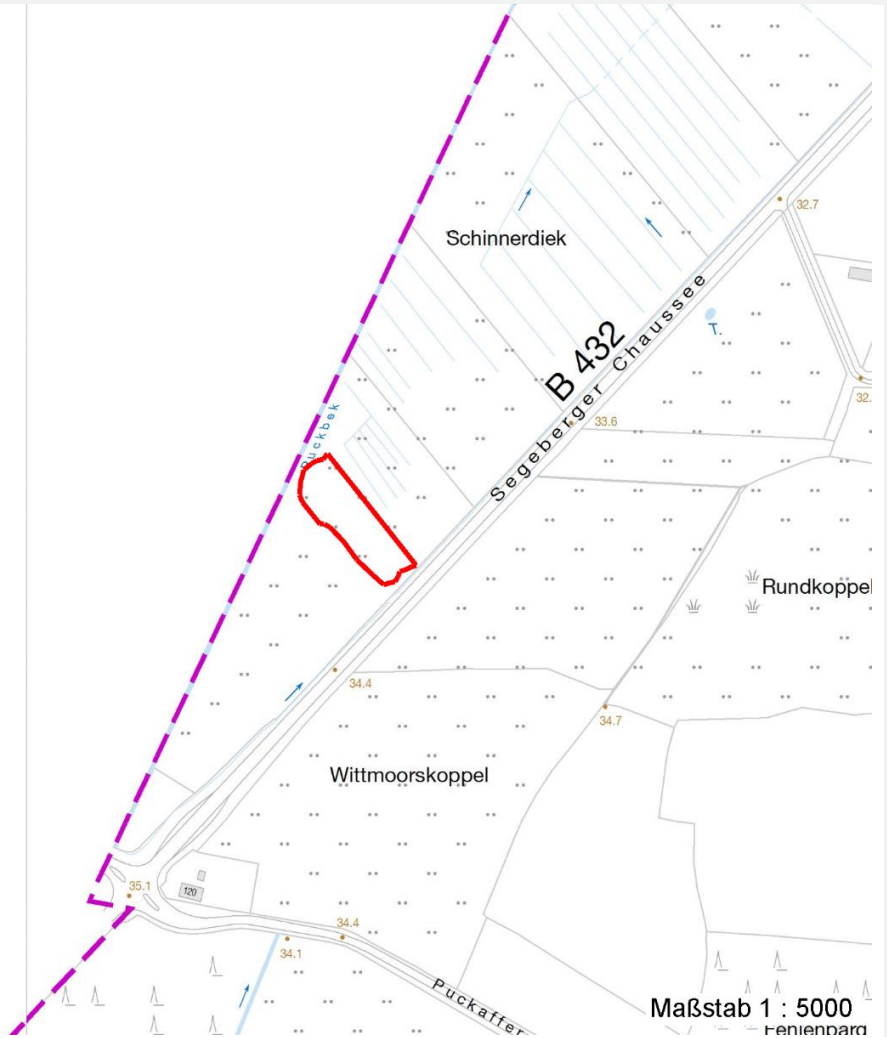
# Erhebungsbogen

**B**

<b>Projekt</b>	Biotopkartierung Hamburg	<b>Interne Nr.</b>	136344
		<b>DK5   DK5-GK</b>	<b>7052</b>
		<b>DK5 - Name</b>	Puckaff
<b>Handlungsbedarf</b>	Nein	<b>Biotop-Nr.   alt</b>	<b>80</b>
<b>Bearbeitung</b>	BRA	<b>Kartierung</b>	26.06.2019
<b>Räumliche Abbildung</b>	Fläche	<b>Fläche / Länge [m<sup>2</sup>/m]</b>	2822,1583
<b>Anzahl Abschnitte</b>	1	<b>Breite (lineare Abb.) [m]</b>	

## Räumliche Lage

Karte



## Weitere Erhebungsbögen

Interne Nr.	Interne Nr. Zuordnung	DK5	Biotop-Nr.	Kartierung	Zuordnung	DK5 (GK)	Biotop-Nr. (alt)
136344	45632	7052	26	04.10.2011	K	7054	22

Zuordnung: N = nachfolgende Kartierung, K = weitere Kartierungen (zeitlich vorher oder nachher)

## Foto

Interne Nr.	Index	Dateiname	Aufnahmerichtung
73944	0	7052_80_260619_1.JPG	

## Weitere Angaben

Merkmal	Wert
Auswertung	

# Erhebungsbogen

**B**

<b>Projekt</b>	Biotopkartierung Hamburg		<b>Interne Nr.</b>	136344
			<b>DK5   DK5-GK</b>	<b>7052</b>
<b>Handlungsbedarf</b>	Nein		<b>DK5 - Name</b>	Puckaff
<b>Bearbeitung</b>	BRA	<b>Kopie</b>	<b>Biotop-Nr.   alt</b>	<b>80</b>
<b>Räumliche Abbildung</b>	Fläche	Nein	<b>Kartierung</b>	26.06.2019
<b>Anzahl Abschnitte</b>	1		<b>Fläche / Länge [m<sup>2</sup>/m]</b>	2822,1583
			<b>Breite (lineare Abb.) [m]</b>	

## Weitere Angaben

Merkmal	Wert
Gefährdung/ Einflüsse	Von den Arten her vermutlich aufgrund früherer Intensivnutzungen deutlich verarmt, eventuell aufgrund der sehr extensiven Nutzung stark von Wildschweinen beansprucht.
Wertgesichtspunkte	Prinzipiell ist ein Standort mit Eignung als Feuchtwiesen-Lebensraum vorhanden, gutes Standortpotenzial; es bestehen grundsätzlich Entwicklungsmöglichkeiten für Borstgrasrasen, oder mageren Feuchtwiesen
Maßnahmen	Die Flächen sollten etwas früher genutzt werden, um eine standortgerechte Wiesenvegetation zu etablieren und die Rasenschmiele zurückzudrängen. Im Frühjahr müssen die Flächen vermutlich regelmäßig auch geschleppt werden, um Wildschweinschäden zu beseitigen. Eventuell können weitere Arten über Ansaaten eingebracht werden.

## Foto

**Fotodatei** 7052\_80\_260619\_1.JPG  
**Bildbeschreibung**  
**Aufnahmerichtung**

**Fotodatei**  
**Bildbeschreibung**  
**Aufnahmerichtung**



## Teilflächenbeschreibung

<b>Teilflächentyp</b>		<b>Teilflächen-Nr.</b>	1
<b>Biotoptyp</b>	Sonstiges mesophiles Grünland	<b>Biotoptyp</b>	GMZ
- <b>Zusatz</b>	(2018)	- <b>gesetzl. Grundl.</b>	
<b>FFH-LRT</b>		<b>FFH-LRT</b>	
<b>Beschreibung</b>		<b>Entw.potential LRT</b>	
		<b>Hauptfläche</b>	Ja
		<b>Flächenanteil</b>	100 %
		<b>FFH-Unters.Fläche</b>	Nein
		<b>Saatgutfläche</b>	Nein

# Erhebungsbogen

**B**

<b>Projekt</b>	Biotopkartierung Hamburg		<b>Interne Nr.</b>	136344
			<b>DK5   DK5-GK</b>	<b>7052</b>
			<b>DK5 - Name</b>	Puckaff
<b>Handlungsbedarf</b>	Nein		<b>Biotop-Nr.   alt</b>	<b>80</b>
<b>Bearbeitung</b>	BRA	<b>Kopie</b>	Nein	<b>Kartierung</b>
<b>Räumliche Abbildung</b>	Fläche			26.06.2019
<b>Anzahl Abschnitte</b>	1			<b>Fläche / Länge [m<sup>2</sup>/m]</b>
				2822,1583
				<b>Breite (lineare Abb.) [m]</b>

## Weitere Angaben

Merkmal	Wert
<b>Boden</b>	
Feuchte	7 - feucht
Reaktion	4 - mäßig sauer bis sauer
Stickstoffgehalt	5 - mäßig stickstoffarm
<b>Standort, Relief</b>	
Belichtung	7 - halbsonnig
<b>Veg. - Zeigerwerte</b>	
Mahdverträglichkeit	6 - mäßig bis gut schnittverträglich (erster Schnitt nicht vor Mitte Juni)
Futterwert	4 - mäßige Futterqualität
Anz. Giftpflanzen	1
Anz. Wechselfeuchtezeiger	3
Anz. Überschwemmungsz.	1
Anz. Magerkeitszeiger (N < 4)	5
Anteil Magerkeitszeiger (N < 4)	31 %
<b>Veg. - Soziologie</b>	
BfN Schlüssel	30.0.01 - Molinietaalia caeruleae (Feuchtwiesen)

## Zeigerwerte der Pflanzenartenliste (Auswertung)

<b>Standort</b>	<b>Belichtung</b>	halbsonnig	7
<b>Boden</b>	<b>Feuchte</b>	feucht	6,6
	<b>Stickstoff (N)</b>	mäßig stickstoffarm	4,6
	<b>Reaktion</b>	mäßig sauer bis sauer	4,1
<b>Vegetation</b>	<b>Mahdverträglichkeit</b>	mäßig bis gut schnittverträglich (erster Schnitt nicht vor Mitte Juni)	5,8
<b>Zeigerwerte</b>	<b>Futterwert</b>	mäßige Futterqualität	3,7
	<b>Wechselfeuchteanzeiger</b>		4
	<b>Giftpflanzen</b>		1
	<b>Überschw.anzeiger</b>		1

## Pflanzenartenliste

Gruppe / Pflanzenart	MS	M	W	Vs	St	PA	Ph	Sz	VS	V	G	cf	§	Rote Liste			
														HH	ND	SH	D
<b>Tracheobionta (Gefäßpflanzen)</b>																	
Agrostis capillaris (Rotes Straußgras)	7	z	-	-							-						
Agrostis stolonifera (Ausläufer-Straußgras)	7	w	-	-							-						
Alopecurus pratensis (Wiesen-Fuchsschwanz)	7	w	-	-							-						
Arrhenatherum elatius (Glatthafer)	7	w	-	-							-						
Cardamine pratensis (Wiesen-Schaumkraut)	7	w	-	-							-			V			
Carex leporina (Hasenfuß-Segge)	7	w	-	-							-						
Cerastium holosteoides (Gewöhnliches Hornkraut)	7	w	-	-							-						
Cirsium palustre (Sumpf-Kratzdistel)	7	w	-	-							-						
Dactylis glomerata (Wiesen-Knäuelgras)	7	z	-	-							-						
Deschampsia cespitosa (Rasen-Schmiele)	7	h	-	-							-						
Epilobium spec. (Weidenröschen)	7	w	-	-							-						
Festuca rubra (Rot-Schwingel)	7	w	-	-							-						
Galium palustre (Sumpf-Labkraut)	7	w	-	-							-						

# Erhebungsbogen

**B**

<b>Projekt</b>	Biotopkartierung Hamburg		<b>Interne Nr.</b>	136344
			<b>DK5   DK5-GK</b>	<b>7052</b>
			<b>DK5 - Name</b>	Puckaff
<b>Handlungsbedarf</b>	Nein		<b>Biotop-Nr.   alt</b>	<b>80</b>
<b>Bearbeitung</b>	BRA	<b>Kopie</b>	Nein	<b>Kartierung</b>
<b>Räumliche Abbildung</b>	Fläche			26.06.2019
<b>Anzahl Abschnitte</b>	1			<b>Fläche / Länge [m<sup>2</sup>/m]</b>
				2822,1583
				<b>Breite (lineare Abb.) [m]</b>

## Pflanzenartenliste

Gruppe / Pflanzenart	MS	M	W	Vs	St	PA	Ph	Sz	VS	V	G	cf	§	Rote Liste				
														HH	ND	SH	D	
Holcus lanatus (Wolliges Honiggras)	7	z		-	-						-							
Holcus mollis (Weiches Honiggras)	7	w		-	-						-							
Juncus effusus (Flutter-Binse)	7	z		-	-						-							
Lotus pedunculatus (Sumpf-Hornklee)	7	w		-	-						-							V
Poa pratensis (Wiesen-Rispengras)	7	w		-	-						-							
Poa trivialis (Gewöhnliches Rispengras)	7	w		-	-						-							
Ranunculus acris (Scharfer Hahnenfuß)	7	w		-	-						-							
Ranunculus repens (Kriechender Hahnenfuß)	7	w		-	-						-							
Rumex acetosa (Großer Sauerampfer)	7	h		-	-						-							
Vicia cracca (Vogel-Wicke)	7	w		-	-						-							
<b>Anzahl Rote Liste Arten</b>													<b>2</b>					
<b>Anzahl Arten</b>													<b>23</b>					

MS: Mengensystem; M: Mengenangabe, W: Bewertung der Art (FFH-Monitoring), Vs: Vegetationsschicht, St: Status, PA: Autor Phänologie; Ph: Phänologie, Sz: Soziabilität, VS: Vitalitätssystem; V: Vitalität, G: Geschlecht, cf: unsichere Bestimmung, §: Schutz nach BNatSchG, HH: Rote Liste Hamburg, Nds: Rote Liste Niedersachsen, SH: Rote Liste Schleswig-Holstein, D: Rote Liste Deutschland