

# Erhebungsbogen

**B**

<b>Projekt</b>	Biotopkartierung Hamburg	<b>Interne Nr.</b>	77394
		<b>DK5   DK5-GK</b>	<b>6824</b> 6826
<b>Handlungsbedarf</b>	Nein	<b>DK5 - Name</b>	Neuland-Ost
<b>Bearbeitung</b>	BRA	<b>Biotop-Nr.   alt</b>	<b>140</b> 188
<b>Räumliche Abbildung</b>	Fläche	<b>Kartierung</b>	24.09.2013
<b>Anzahl Abschnitte</b>	1	<b>Fläche / Länge [m<sup>2</sup>/m]</b>	2452,3066
		<b>Breite (lineare Abb.) [m]</b>	

<b>Gesetzlicher Schutz</b>	<b>§ 30 (2) 2.5 Binsen- und seggenreiche Nasswiesen</b>	<b>Schutz nur teilweise</b>	<b>Nein</b>
----------------------------	---------------------------------------------------------	-----------------------------	-------------

<b>Gesamtbewertung</b>	6	Wertvoll
– <b>Alter</b>	7	Biotop hohen Alters, 100 bis 200 Jahre
– <b>Belastungsgrad</b>	5	Flächenhaft mittlere oder örtlich starke Belastung
– <b>Ökolog. Funktion</b>	6	Hohe Bedeutung in einem Biotopkomplex, für den lokalen Biotopverbund oder als Puffer
– <b>Seltenheit</b>	5	Seltener Biotoptyp, floristisch stark verarmt, ohne seltener Pflges. od. verbr. artenreicher Biotoptyp

## Bestandsbeschreibung

Feuchtwiese auf Niedermoorstandort, in Teilen ausgesprochen feuchtegeprägt, von Seggen und Waldsimse bewachsen. Eingestreut mit Vorkommen von Mädesüß, das darauf hindeutet, dass die Nutzung relativ extensiv ist. Nach Westen zu ist der Bestand etwas mesophiler und etwas mehr von Wiesenfuchsschwanz geprägt. Die Vegetation ist recht kräftig von Leguminosen durchsetzt und von relativ hohen Anteilen von Beinwell, die ebenfalls beide darauf hindeuten, dass die Mahd nur recht extensiv erfolgt, eventuell auch zeitweilig ausbleibt, vermutlich aufgrund eines feuchten, nicht immer befahrbaren Standortes. Auf eine Weidenutzung der Fläche deutet derzeit nichts weiter hin.

## Vorkommen an Biotoptypen

1	TF	Typ	HF	F.Anteil
2	BTYP	Biotoptyp	- gesetzl. Grundl.	
3	Zusatz	Zusatz zum Biotoptypen		
4	LRT	Lebensraumtyp		
1	1		Ja	100 %
2	GFR	Seggen- und binsenarme Feucht- oder Nasswiese nährstoffreicher Standorte (2000)		
3	r	gestört, ruderal (r)		

## Räumliche Lage

<b>Lagebeschreibung</b>	Westlich Fünfhausener Straße, nördlich Fünfhausener Landweg		
<b>Nachbarnutzung/en</b>	Gräben, Grünland, Feldgehölze im Süden		
<b>Rechtswert (X)</b>	569284	<b>Hochwert (Y)</b>	5924193
<b>Bezirk</b>	Harburg	<b>Naturraum</b>	Hoopter Hoch- und Sietland (673.20)
<b>Stadtteil (OT-Nr.)</b>	Neuland (703)	<b>Gemarkung</b>	Neuland (718)
<b>Digitaler Grünplan</b>	<input type="checkbox"/> <b>Hafengesamtgebiet</b>	<input type="checkbox"/> <b>Ramsargebiet</b>	<input type="checkbox"/> <b>EG-Vogelschutzgeb.</b>
<b>Ausgleichsflächen</b>	<input checked="" type="checkbox"/> <b>Biosphärenreservat</b>	<input type="checkbox"/> <b>Nationalpark</b>	
<b>NSG / ND / LSG</b>	NSG Neuländer Moorwiesen [ HH-708 / Anteil: 100% ]		
<b>FFH-GEBIET</b>			
<b>Wasserschutzgebiet</b>			

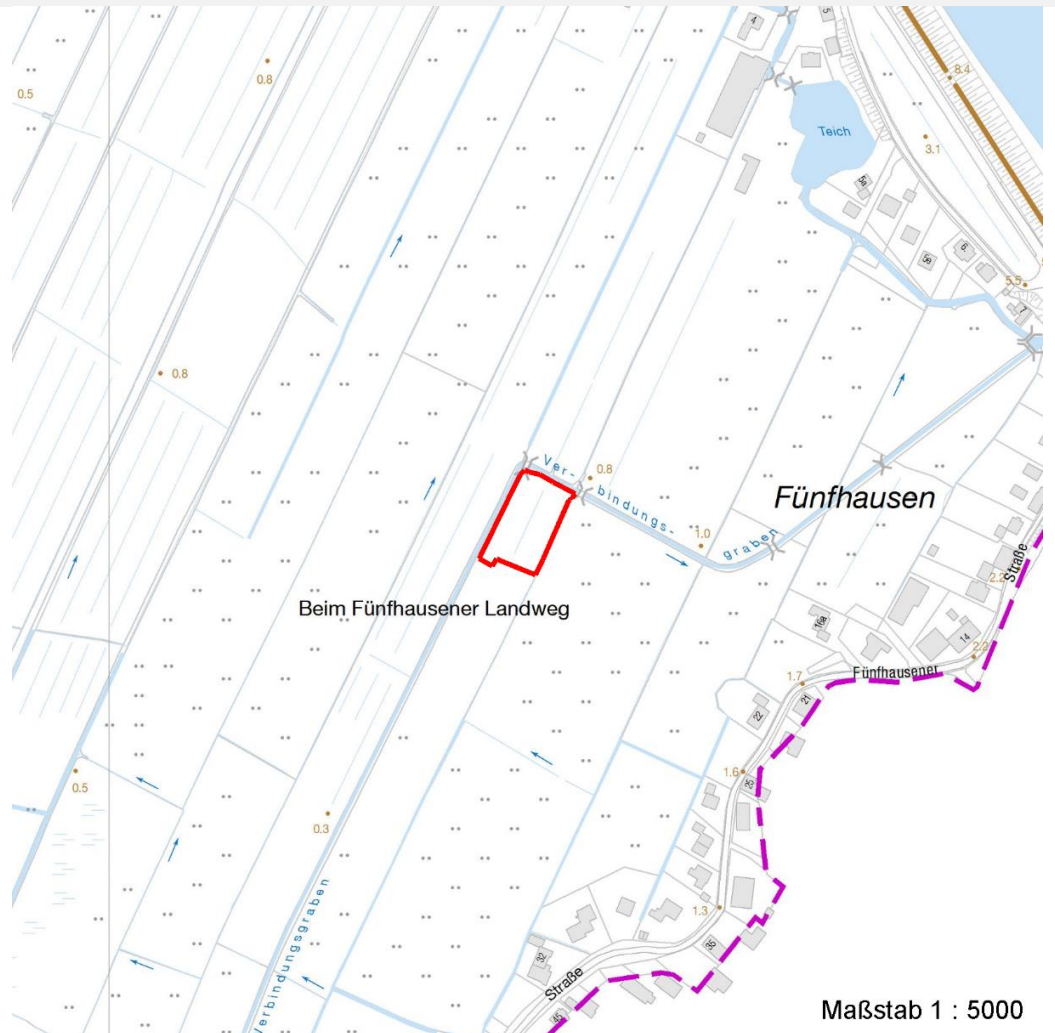
# Erhebungsbogen

**B**

<b>Projekt</b>	Biotopkartierung Hamburg	<b>Interne Nr.</b>	77394
		<b>DK5   DK5-GK</b>	<b>6824</b> 6826
<b>Handlungsbedarf</b>	Nein	<b>DK5 - Name</b>	Neuland-Ost
<b>Bearbeitung</b>	BRA	<b>Biotop-Nr.   alt</b>	<b>140</b> 188
<b>Räumliche Abbildung</b>	Fläche	<b>Kartierung</b>	24.09.2013
<b>Anzahl Abschnitte</b>	1	<b>Fläche / Länge [m<sup>2</sup>/m]</b>	2452,3066
		<b>Breite (lineare Abb.) [m]</b>	

## Räumliche Lage

### Karte



## Weitere Erhebungsbögen

Interne Nr.	Interne Nr. Zuordnung	DK5	Biotop-Nr.	Kartierung	Zuordnung	DK5 (GK)	Biotop-Nr. (alt)
77394	35845	6822	216	01.07.2004	<	6824	392

Zuordnung: N = nachfolgende Kartierung, K = weitere Kartierungen (zeitlich vorher oder nachher)

## Weitere Angaben

Merkmal	Wert
<b>Auswertung</b>	
Gefährdung/ Einflüsse	Aktuell keine erkennbar.
Wertgesichtspunkte	Feuchtwiesenstandort mit standorttypisch ausgeprägter Vegetation, mäßig artenreich.
Maßnahmen	Nutzung wie bisher fortsetzen, langfristig eventuell die Artenvielfalt der Wiese anreichern.

# Erhebungsbogen

**B**

<b>Projekt</b>	Biotopkartierung Hamburg	<b>Interne Nr.</b>	77394
		<b>DK5   DK5-GK</b>	<b>6824</b> 6826
		<b>DK5 - Name</b>	Neuland-Ost
<b>Handlungsbedarf</b>	Nein	<b>Biotop-Nr.   alt</b>	<b>140</b> 188
<b>Bearbeitung</b>	BRA	<b>Kartierung</b>	24.09.2013
<b>Räumliche Abbildung</b>	Fläche	<b>Fläche / Länge [m<sup>2</sup>/m]</b>	2452,3066
<b>Anzahl Abschnitte</b>	1	<b>Breite (lineare Abb.) [m]</b>	

## Teilflächenbeschreibung

<b>Teilflächentyp</b>		<b>Teilflächen-Nr.</b>	1
<b>Biototyp</b>	Seggen- und binsenarme Feucht- oder Nasswiese nährstoffreicher Standorte (2000)	<b>Biototyp</b>	GFR
<b>- Zusatz</b>	gestört, ruderal (r)	<b>- gesetzl. Grundl.</b>	
<b>FFH-LRT</b>		<b>FFH-LRT</b>	
<b>Beschreibung</b>		<b>Entw.potential LRT</b>	
		<b>Hauptfläche</b>	Ja
		<b>Flächenanteil</b>	100 %
		<b>FFH-Unters.Fläche</b>	Nein
		<b>Saatgutfläche</b>	Nein

## Weitere Angaben

Merkmal	Wert
<b>Boden</b>	
Feuchte	7 - feucht
Reaktion	5 - mäßig sauer
Stickstoffgehalt	6 - mäßig stickstoffarm bis stickstoffreich
<b>Standort, Relief</b>	
Belichtung	6 - halbsonnig bis halbschattig
<b>Veg. - Zeigerwerte</b>	
Mahdverträglichkeit	7 - gut schnittverträglich
Futterwert	5 - ausreichende Futterqualität
Anz. Giftpflanzen	2
Anz. Wechselfeuchtezeiger	5
Anz. Überschwemmungsz.	1
Anz. Magerkeitszeiger (N < 4)	1
Anteil Magerkeitszeiger (N < 4)	0 %
<b>Veg. - Soziologie</b>	
BfN Schlüssel	19 - Artemisieta (Ausdauernde Stickstoff-Krautfluren) 30.0.01 - Molinietalia caeruleae (Feuchtwiesen) 21.0.01.01 - Agropyro(Elymo)-Rumicion (Flut- und Feuchtpionierassen) 27.0.01 - Phragmitetalia (Röhrichte und Großseggenrieder)

## Zeigerwerte der Pflanzenartenliste (Auswertung)

<b>Standort</b>	<b>Belichtung</b>	halbsonnig bis halbschattig	6,4
<b>Boden</b>	<b>Feuchte</b>	feucht	6,8
	<b>Stickstoff (N)</b>	mäßig stickstoffarm bis stickstoffreich	6
<b>Vegetation</b>	<b>Reaktion</b>	mäßig sauer	5
	<b>Mahdverträglichkeit</b>	gut schnittverträglich	6,7
	<b>Futterwert</b>	ausreichende Futterqualität	4,7
	<b>Wechselfeuchteanzeiger</b>		5
	<b>Giftpflanzen</b>		2
<b>Zeigerwerte</b>	<b>Überschw.anzeiger</b>		1

# Erhebungsbogen

B

<b>Projekt</b>	Biotopkartierung Hamburg		<b>Interne Nr.</b>	77394	
			<b>DK5   DK5-GK</b>	<b>6824</b>	6826
<b>Handlungsbedarf</b>	Nein		<b>DK5 - Name</b>	Neuland-Ost	
<b>Bearbeitung</b>	BRA	<b>Kopie</b>	<b>Biotop-Nr.   alt</b>	<b>140</b>	188
<b>Räumliche Abbildung</b>	Fläche		<b>Kartierung</b>	24.09.2013	
<b>Anzahl Abschnitte</b>	1		<b>Fläche / Länge [m<sup>2</sup>/m]</b>	2452,3066	
			<b>Breite (lineare Abb.) [m]</b>		

## Pflanzenartenliste

Gruppe / Pflanzenart	MS	M	W	Vs	St	PA	Ph	Sz	VS	V	G	cf	§	Rote Liste			
														HH	ND	SH	D
<b>Tracheobionta (Gefäßpflanzen)</b>																	
Alopecurus pratensis (Wiesen-Fuchsschwanz)	1	1		-	-												
Anthriscus sylvestris (Wiesen-Kerbel)	1	r		-	-												
Cardamine pratensis (Wiesen-Schaumkraut)	1	+		-	-										V		
Carex acuta (Schlank-Segge)	1	+		-	-										V		
Cerastium holosteoides (Gewöhnliches Hornkraut)	1	r		-	-												
Dactylis glomerata (Wiesen-Knäuelgras)	1	+		-	-												
Elymus repens (Gewöhnliche Quecke)	1	r		-	-												
Equisetum palustre (Sumpf-Schachtelhalm)	1	r		-	-												
Filipendula ulmaria (Mädesüß)	1	+		-	-												
Glechoma hederacea (Gundermann)	1	+		-	-												
Heracleum sphondylium (Wiesen-Bärenklau)	1	+		-	-												
Holcus lanatus (Wolliges Honiggras)	1	2a		-	-												
Juncus effusus (Flatter-Binse)	1	+		-	-												
Lathyrus pratensis (Wiesen-Platterbse)	1	+		-	-												
Myosotis scorpioides agg. (Artengruppe Sumpf-vergissmeinnicht)	1	r		-	-										V		
Phalaris arundinacea (Rohr-Glanzgras)	1	+		-	-												
Plantago lanceolata (Spitz-Wegerich)	1	+		-	-												
Poa annua (Einjähriges Rispengras)	1	r		-	-												
Poa pratensis (Wiesen-Rispengras)	1	r		-	-												
Poa trivialis (Gewöhnliches Rispengras)	1	2b		-	-												
Potentilla anserina (Gänse-Fingerkraut)	1	+		-	-												
Rumex crispus (Krauser Ampfer)	1	r		-	-												
Scirpus sylvaticus (Wald-Simse)	1	2a		-	-										V		
Symphytum officinale (Echter Beinwell)	1	+		-	-												
Taraxacum spec. (Löwenzahn)	1	+		-	-												
Trifolium repens (Weiß-Klee)	1	+		-	-												
Urtica dioica (Große Brennnessel)	1	r		-	-												
Vicia angustifolia (Schmalblättrige Wicke)	1	r		-	-												
Vicia sepium (Zaun-Wicke)	1	r		-	-												
Vicia spec. (Wicke)	1	r		-	-												
	<b>Anzahl Rote Liste Arten</b>													<b>4</b>			
	<b>Anzahl Arten</b>													<b>30</b>			

MS: Mengensystem; M: Mengenangabe, W: Bewertung der Art (FFH-Monitoring), Vs: Vegetationsschicht, St: Status, PA: Autor Phänologie; Ph: Phänologie, Sz: Soziabilität, VS: Vitalitätssystem; V: Vitalität, G: Geschlecht, cf: unsichere Bestimmung, §: Schutz nach BNatSchG, HH: Rote Liste Hamburg, Nds: Rote Liste Niedersachsen, SH: Rote Liste Schleswig-Holstein, D: Rote Liste Deutschland