

# Erhebungsbogen

**B**

<b>Projekt</b>	Biotopkartierung Hamburg	<b>Interne Nr.</b>	77175
		<b>DK5   DK5-GK</b>	<b>6822</b> 6824
		<b>DK5 - Name</b>	Brammerhagen
<b>Handlungsbedarf</b>	Nein	<b>Biotop-Nr.   alt</b>	<b>319</b> 502
<b>Bearbeitung</b>	BRA	<b>Kartierung</b>	07.10.2013
<b>Räumliche Abbildung</b>	Fläche	<b>Fläche / Länge [m<sup>2</sup>/m]</b>	7432,7758
<b>Anzahl Abschnitte</b>	1	<b>Breite (lineare Abb.) [m]</b>	

**Gesetzlicher Schutz** § 30 (2) 1.2 Natürliche oder naturnahe stehende Gewässer **Schutz nur teilweise** **Nein**

<b>Gesamtbewertung</b>	7	Besonders wertvoll
– <b>Alter</b>	5	Biotop mittleren Alters, 20 bis 50 Jahre
– <b>Belastungsgrad</b>	7	Flächenhaft geringe oder Vorbelastung mit schwachem Einfluß
– <b>Ökolog. Funktion</b>	7	Sehr hohe Bedeutung in einem Biotopkomplex, für den lokalen Biotopverbund oder als Puffer
– <b>Seltenheit</b>	7	Seltener Biotoptyp, mit seltenen oder bedrohten Pflges., gesättigtes Artenspektrum, einige RL-Arten

## Bestandsbeschreibung

Großer, angelegter Flachwasserbereich, relativ flach gehalten, nur rund 0,5 m in das benachbarte Gelände eingetieft. Mit derzeit nur in Teilen erhaltenen Wasserflächen auf rund 30 bis 40 % der Fläche. Im übrigen verlandet, mit aber niedriger und offener Vegetation aus Flutrasenarten und Zweizahnfluren. Offenbar relativ magerer Standort, da die gesamte Vegetation recht offen ist und sich trotz des Trockenfallens kein nitrophytisches Röhricht entwickelt hat. Es beginnen Binsen zu dominieren, in Teilbereichen bilden Flatterbinsen den höchsten Aufwuchs mit 0,5 m. Daneben kommt Hundstraußgras etwas häufiger am Boden vor. Die Wasserflächen sind nur noch um 10 bis 20 cm tief, bräunlich gefärbt, stark getrübt, mit etwas Wasserlinse auf der Oberfläche, ebenfalls nur spärlich bewachsen. Über große Flächen dominiert flutender Schwaden. Im Norden ist die Wasseroberfläche zu höheren Anteilen von Wasserlinsen bedeckt, hier nimmt auch Buckel-Wasserlinse Teilflächen ein, so dass hier von höheren Nährstoffgehalten ausgegangen werden muss. Das westliche Ufer des Gewässers ist aktuell recht deutlich durch abgelagertes Aushubmaterial überprägt und ruderalisiert. Hier tritt Brennessel und Honiggras sowie Rasenschmiele regelmäßig auf. Der Boden ist hier leicht erhöht. Das Aushubmaterial ist offenbar recht sauer und schwer besiedelbar. In dem Graben sind Aufweitungsbereiche integriert, in denen die Wasserfläche mehr als 10 m Breite erreicht. Die Vegetation hebt sich nicht von anderen Flächen ab, der Gewässergrund ist bereits sehr flach.

## Vorkommen an Biotoptypen

1	TF	Typ	HF	F.Anteil
2	BTYP	Biotoptyp		- gesetzl. Grundl.
3	Zusatz	Zusatz zum Biotoptypen		
4	LRT	Lebensraumtyp		
1	1		Ja	100 %
2	SOG	Angelegtes Kleingewässer, naturnah, nährstoffarm (2000)		

## Räumliche Lage

<b>Lagebeschreibung</b>	Östlich der A1, südlich Fünfhausener Landweg, zentral im Grünlandgebiet		
<b>Nachbarnutzung/en</b>	Grünland, gemäht		
<b>Rechtswert (X)</b>	568512	<b>Hochwert (Y)</b>	5923509
<b>Bezirk</b>	Harburg	<b>Naturraum</b>	Hoopter Hoch- und Sietland (673.20)
<b>Stadtteil (OT-Nr.)</b>	Neuland (703)	<b>Gemarkung</b>	Neuland (718)
<b>Digitaler Grünplan</b>	<input type="checkbox"/> <b>Hafengesamtgebiet</b>	<input type="checkbox"/> <b>Ramsargebiet</b>	<input type="checkbox"/> <b>EG-Vogelschutzgeb.</b>
<b>Ausgleichsflächen</b>	<input checked="" type="checkbox"/> <b>Biosphärenreservat</b>	<input type="checkbox"/> <b>Nationalpark</b>	<input type="checkbox"/>
<b>NSG / ND / LSG</b>	NSG Neuländer Moorwiesen [ HH-708 / Anteil: 100% ]		
<b>FFH-GEBIET</b>			
<b>Wasserschutzgebiet</b>			

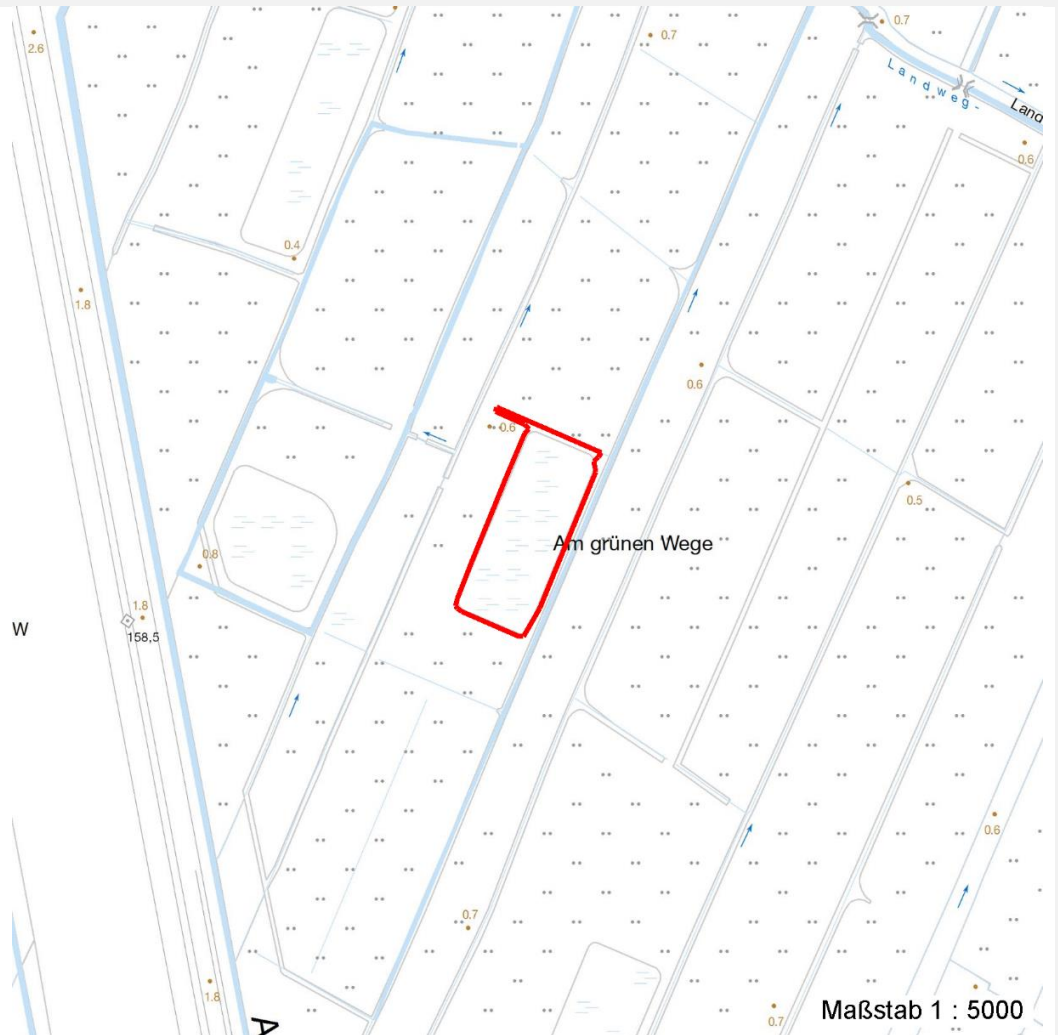
# Erhebungsbogen

**B**

<b>Projekt</b>	Biotopkartierung Hamburg	<b>Interne Nr.</b>	77175
		<b>DK5   DK5-GK</b>	<b>6822</b> 6824
		<b>DK5 - Name</b>	Brammerhagen
<b>Handlungsbedarf</b>	Nein	<b>Biotop-Nr.   alt</b>	<b>319</b> 502
<b>Bearbeitung</b>	BRA	<b>Kartierung</b>	07.10.2013
<b>Räumliche Abbildung</b>	Fläche	<b>Fläche / Länge [m<sup>2</sup>/m]</b>	7432,7758
<b>Anzahl Abschnitte</b>	1	<b>Breite (lineare Abb.) [m]</b>	

## Räumliche Lage

### Karte



## Weitere Erhebungsbögen

Interne Nr.	Interne Nr. Zuordnung	DK5	Biotop-Nr.	Kartierung	Zuordnung	DK5 (GK)	Biotop-Nr. (alt)
77175	36270	6822	526	12.08.2004	>	6824	189

Zuordnung: N = nachfolgende Kartierung, K = weitere Kartierungen (zeitlich vorher oder nachher)

## Foto

Interne Nr.	Index	Dateiname	Aufnahmerichtung
36167	0	6822_319_071013_1.JPG	
36168	0	6822_319_071013_2.JPG	
36169	0	6822_319_071013_3.JPG	
36170	0	6822_319_071013_4.JPG	
36171	0	6822_319_071013_5.JPG	
36172	0	6822_319_071013_6.JPG	

# Erhebungsbogen

**B**

<b>Projekt</b>	Biotopkartierung Hamburg	<b>Interne Nr.</b>	77175
<b>Handlungsbedarf</b>	Nein	<b>DK5   DK5-GK</b>	<b>6822</b> 6824
<b>Bearbeitung</b>	BRA	<b>DK5 - Name</b>	Brammerhagen
<b>Räumliche Abbildung</b>	Fläche	<b>Biotop-Nr.   alt</b>	<b>319</b> 502
<b>Anzahl Abschnitte</b>	1	<b>Kartierung</b>	07.10.2013
		<b>Fläche / Länge [m<sup>2</sup>/m]</b>	7432,7758
		<b>Breite (lineare Abb.) [m]</b>	

## Weitere Angaben

Merkmal	Wert
<b>Auswertung</b>	
Gefährdung/ Einflüsse	Zeitweilige Austrocknung, Verlandungsgefahr, Gefahr des Aufwuchses von Gehölzen (Weiden keimen relativ häufig auf).
Wertgesichtspunkte	Sehr flache Wasserbereiche, strukturreich, Amphibien- und Wasservogel-Lebensraum.
zoologisch bedeutsame Strukturen	Kleingewässer, wasserführende Gräben
Bedeutung für Tiergruppe	Vögel Amphibien
Maßnahmen	Wassergebundene Insekten In den kommenden Jahren gelegentlich Rückschnitt der aufkommenden Vegetation, nach Möglichkeit immer hohe Wasserstände im Gebiet einstellen und dauerhaft halten.

## Foto

**Fotodatei** 6822\_319\_071013\_1.JPG

**Bildbeschreibung**

**Aufnahmerichtung**



**Fotodatei** 6822\_319\_071013\_2.JPG

**Bildbeschreibung**

**Aufnahmerichtung**



# Erhebungsbogen

**B**

<b>Projekt</b>	Biotopkartierung Hamburg	<b>Interne Nr.</b>	77175
<b>Handlungsbedarf</b>	Nein	<b>DK5   DK5-GK</b>	<b>6822</b> 6824
<b>Bearbeitung</b>	BRA	<b>DK5 - Name</b>	Brammerhagen
<b>Räumliche Abbildung</b>	Fläche	<b>Biotop-Nr.   alt</b>	<b>319</b> 502
<b>Anzahl Abschnitte</b>	1	<b>Kartierung</b>	07.10.2013
		<b>Fläche / Länge [m<sup>2</sup>/m]</b>	7432,7758
		<b>Breite (lineare Abb.) [m]</b>	

## Foto

**Fotodatei** 6822\_319\_071013\_3.JPG  
**Bildbeschreibung**  
**Aufnahmerichtung**



**Fotodatei** 6822\_319\_071013\_4.JPG  
**Bildbeschreibung**  
**Aufnahmerichtung**



## Teilflächenbeschreibung

<b>Teilflächentyp</b>		<b>Teilflächen-Nr.</b>	1
<b>Biotoptyp</b>	Angelegtes Kleingewässer, naturnah, nährstoffarm (2000)	<b>Biotoptyp</b>	SOG
- Zusatz		- gesetzl. Grundl.	
<b>FFH-LRT</b>		<b>FFH-LRT</b>	
<b>Beschreibung</b>		<b>Entw.potential LRT</b>	
		<b>Hauptfläche</b>	Ja
		<b>Flächenanteil</b>	100 %
		<b>FFH-Unters.Fläche</b>	Nein
		<b>Saatgutfläche</b>	Nein

# Erhebungsbogen

**B**

<b>Projekt</b>	Biotopkartierung Hamburg	<b>Interne Nr.</b>	77175
		<b>DK5   DK5-GK</b>	<b>6822</b> 6824
<b>Handlungsbedarf</b>	Nein	<b>DK5 - Name</b>	Brammerhagen
<b>Bearbeitung</b>	BRA	<b>Biotop-Nr.   alt</b>	<b>319</b> 502
<b>Räumliche Abbildung</b>	Fläche	<b>Kartierung</b>	07.10.2013
<b>Anzahl Abschnitte</b>	1	<b>Fläche / Länge [m<sup>2</sup>/m]</b>	7432,7758
		<b>Breite (lineare Abb.) [m]</b>	

## Weitere Angaben

Merkmal	Wert
<b>Boden</b>	
Feuchte	9 - sehr naß
Reaktion	5 - mäßig sauer
Stickstoffgehalt	5 - mäßig stickstoffarm
<b>Gewässer</b>	
Böschungshöhe	0.50 m
Gewässertiefe	0.20 m
Wasserführung	w - wechselnde Wasserstände
Strömung	k - keine Strömung
Trübung	s - starke Trübung
Färbung	m - huminstoffbraun, moorig
Verockerung	w - wenig
Substrat	m - Mudde (Torf, gröberes organisches Substrat)
<b>Standort, Relief</b>	
Böschungsneigung	sehr flach - < 1:3
Belichtung	7 - halbsonnig
<b>Veg. - Deckg./Ant.</b>	
naturnahe Uferveg.	100 %
Schwimmbi.veg.	40 %
submerse Veg.	0 %
<b>Veg. - Zeigerwerte</b>	
Anz. Wechselfeuchtezeiger	11
Anz. Überschwemmungsz.	6
Anz. Magerkeitszeiger (N < 4)	6
Anteil Magerkeitszeiger (N < 4)	17 %
<b>Veg. - Soziologie</b>	
BfN Schlüssel	01.0.01.01 - Lemnion minoris (Wasserlinsendecken) 21.0.01 - Agrostietalia stoloniferae (Flut- und Feuchtpionierassen) 27 - Phragmitetea (Röhrichte und Großseggenrieder) 29 - Scheuchzerio-Caricetea fuscae (Kleinseggen-Zwischenmoore und -Sumpfrasen)

## Zeigerwerte der Pflanzenartenliste (Auswertung)

<b>Standort</b>	<b>Belichtung</b>	halbsonnig	7,3
<b>Boden</b>	<b>Feuchte</b>	sehr naß	8,6
	<b>Stickstoff (N)</b>	mäßig stickstoffarm	4,7
	<b>Reaktion</b>	mäßig sauer	4,6
<b>Vegetation</b>	<b>Mahdverträglichkeit</b>	mäßig schnittverträglich (erster Schnitt nicht vor 1. Juli)	5,2
<b>Zeigerwerte</b>	<b>Futterwert</b>	geringwertiges Futter	2,6
	<b>Wechselfeuchteanzeiger</b>		11
	<b>Giftpflanzen</b>		6
	<b>Überschw.anzeiger</b>		6

# Erhebungsbogen

**B**

<b>Projekt</b>	Biotopkartierung Hamburg		<b>Interne Nr.</b>	77175	
			<b>DK5   DK5-GK</b>	<b>6822</b>	6824
<b>Handlungsbedarf</b>	Nein		<b>DK5 - Name</b>	Brammerhagen	
<b>Bearbeitung</b>	BRA	<b>Kopie</b>	Nein	<b>Biotop-Nr.   alt</b>	319 502
<b>Räumliche Abbildung</b>	Fläche			<b>Kartierung</b>	07.10.2013
<b>Anzahl Abschnitte</b>	1			<b>Fläche / Länge [m<sup>2</sup>/m]</b>	7432,7758
				<b>Breite (lineare Abb.) [m]</b>	

## Pflanzenartenliste

Gruppe / Pflanzenart	MS	M	W	Vs	St	PA	Ph	Sz	VS	V	G	cf	§	Rote Liste				
														HH	ND	SH	D	
<b>Tracheobionta (Gefäßpflanzen)</b>																		
Agrostis canina (Hunds-Straußgras)	7	z		-	-									3		3		
Agrostis stolonifera (Ausläufer-Straußgras)	7	h		-	-													
Alisma plantago-aquatica (Gewöhnlicher Froschlöffel)	7	z		-	-													
Bidens cernua (Nickender Zweizahn)	7	w		-	-													
Butomus umbellatus (Schwanenblume)	7	w		-	-											3		
Cardamine pratensis (Wiesen-Schaumkraut)	7	w		-	-													V
Carex acuta (Schlank-Segge)	7	w		-	-													V
Carex nigra (Wiesen-Segge)	7	w		-	-									V				V
Eleocharis palustris (Gewöhnliche Sumpfsimse)	7	w		-	-													
Epilobium spec. (Weidenröschen)	7	w		-	-													
Equisetum fluviatile (Teich-Schachtelhalm)	7	w		-	-													
Galium palustre (Sumpf-Labkraut)	7	z		-	-													
Glyceria fluitans (Flutender Schwaden)	7	z		-	-													
Glyceria maxima (Wasser-Schwaden)	7	w		-	-													
Gnaphalium uliginosum (Sumpf-Ruhrkraut)	7	z		-	-													
Hottonia palustris (Wasserfeder)	7	z		-	-									b	V		V	V
Hydrocotyle vulgaris (Wassernabel)	7	z		-	-										2		V	
Juncus articulatus (Glieder-Binse)	7	w		-	-													
Juncus bufonius (Kröten-Binse)	7	w		-	-													
Juncus effusus (Flutter-Binse)	7	z		-	-													
Lemna minor (Kleine Wasserlinse)	7	z		-	-													
Lycopus europaeus (Gewöhnlicher Wolfstrapp)	7	w		-	-													
Mentha arvensis (Acker-Minze)	7	w		-	-													
Myosotis scorpioides agg. (Artengruppe Sumpf-vergissmeinnicht)	7	z		-	-													V
Oenanthe aquatica (Gemeiner Wasserfenchel)	7	z		-	-											V		
Persicaria amphibia (Wasser-Knöterich)	7	w		-	-													
Phalaris arundinacea (Rohr-Glanzgras)	7	w		-	-													
Ranunculus flammula (Brennender Hahnenfuß)	7	z		-	-													V
Salix alba (Silber-Weide)	7	w		-	-													
Salix aurita (Ohr-Weide)	7	w		-	-													
Salix cinerea (Grau-Weide)	7	w		-	-													
Senecio inaequidens (Schmalblättriges Greiskraut)	7	w		-	-													
Sparganium emersum (Einfacher Igelkolben)	7	w		-	-													
Spirodela polyrhiza (Vielwurzlige Teichlinse)	7	w		-	-													
														<b>Anzahl Rote Liste Arten</b>				
														5	1	8	1	
														<b>Anzahl Arten</b>				
														34				

MS: Mengensystem; M: Mengenangabe, W: Bewertung der Art (FFH-Monitoring), Vs: Vegetationsschicht, St: Status, PA: Autor Phänologie; Ph: Phänologie, Sz: Soziabilität, VS: Vitalitätssystem; V: Vitalität, G: Geschlecht, cf: unsichere Bestimmung, §: Schutz nach BNatSchG, HH: Rote Liste Hamburg, Nds: Rote Liste Niedersachsen, SH: Rote Liste Schleswig-Holstein, D: Rote Liste Deutschland