

Erhebungsbogen

B

Projekt	Biotopkartierung Hamburg	Interne Nr.	120785
		DK5 DK5-GK	5236 5238
Handlungsbedarf	Nein	DK5 - Name	Sülldorf
Bearbeitung	PRO	Biotop-Nr. alt	299 52
Räumliche Abbildung	Fläche	Kartierung	20.05.2018
Anzahl Abschnitte	2	Fläche / Länge [m²/m]	8252,4956
		Breite (lineare Abb.) [m]	

Gesetzlicher Schutz	§ 30 (2) 2.5 Binsen- und seggenreiche Nasswiesen	Schutz nur teilweise	Nein
----------------------------	---	-----------------------------	-------------

Gesamtbewertung	7	Besonders wertvoll
– Alter	7	Biotop hohen Alters, 100 bis 200 Jahre
– Belastungsgrad	7	Flächenhaft geringe oder Vorbelastung mit schwachem Einfluß
– Ökolog. Funktion	8	Wertbestimmender Bestandteil eines wertvollen Biotopkomplexes oder für den regionalen Biotopverbund.
– Seltenheit	7	Seltener Biotoptyp, mit seltenen oder bedrohten Pflges., gesättigtes Artenspektrum, einige RL-Arten

Bestandsbeschreibung

Von Weidevieh (Pferde) zertretener, artenreicher Flutrasen auf torfigem, mit Sand* versetztem Substrat in einer Senke. Angrenzend an eine zur Zeit der Kartierung trockene Grabenmulde unter einer (Kopf)weidenreihe. Von dort aus wird die Fläche wahrscheinlich zeitweilig überflutet. Die heterogene Vegetation wird geprägt von Flutendem Schwaden, Ausläufer-Straußgras, Wiesen-Segge, Kuckucks-Lichtnelke, Hahnenfußarten sowie Weißklee. Als RL HH 3-Art tritt an offenen Bodenstellen Sumpfuquendel auf. Bei einem frühherbstlichen Besuch war die relativ hoch aufgewachsene Vegetation vom dichten Pferdebesatz zertreten, aber kaum befressen und (noch) nicht nachhaltig geschädigt. Die Nordecke liegt am tiefsten und ist bultig. Dort u.a. Vorkommen von Wasser-Ehrenpreis.

Im Biotop steht eine Reihe Erlen in kleiner Baumgröße (Fot. 1+2), die wahrscheinlich Ufergehölze eines ehemaligen Beetgrabens darstellen (im Luftbild ist im Zentralteil des Biotops eine schwache Beetgrabenstruktur zu erkennen).

*Der Sand ist in der Vorkartierung nicht erwähnt, möglicherweise gab es zwischenzeitlich den Versuch, die Fläche aufzuhöhen/ zu meliorisieren. Insgesamt ist der Biotop schwer abzugrenzen, da er fließend-graduell in das benachbarte Intensiv-Weideland übergeht.

Neu hinzugenommen ist ein kleiner 2. Abschnitt südöstlich des oben beschriebenen Bereichs. Er liegt auf einem zugeschütteten Teil des ehemaligen Iserbrookgrabens und hat Sumpfuquendel-Vorkommen in einem Rasen hauptsächlich aus Flutendem Schwaden, außerdem dichte Teppiche aus Wasserstern (Landform).

Bereiche, die (fast) keine Seggen und Binsen aufweisen sind als artenreicher Flutrasen gefaßt, die restliche Fläche als seggen-, binsen- und hochstaudenreicher Flutrasen.

Gesetzlich geschützt als Seggen- und binsenreiche Naßwiese.

Vorkommen an Biototypen

1	TF	Typ	HF	F.Anteil
2	BTYP	Biototyp		- gesetzl. Grundl.
3	Zusatz	Zusatz zum Biototypen		
4	LRT	Lebensraumtyp		
1	1		Ja	55 %
2	GNF	Seggen-, binsen-, hochstaudenreiche Flutrasen (2018)		§ 30 (2) 2.5
3	*, lw, mo, ü	(gelegentlich) überflutet, wasserüberstaut (ü), (gelegentliche) Beweidung (lw), Bedeutung als Lebensraum gefährdeter Arten (*), moosreich (mo)		
1	2			42 %
2	GFF	Flutrasen (2018)		§ 30 (2) 2.5
3	ü	(gelegentlich) überflutet, wasserüberstaut (ü)		
1	3			3 %
2	HU	Ufergehölzsaum (2018)		(§ 30 (2) 1.1), (§ 30 (2) 1.2)

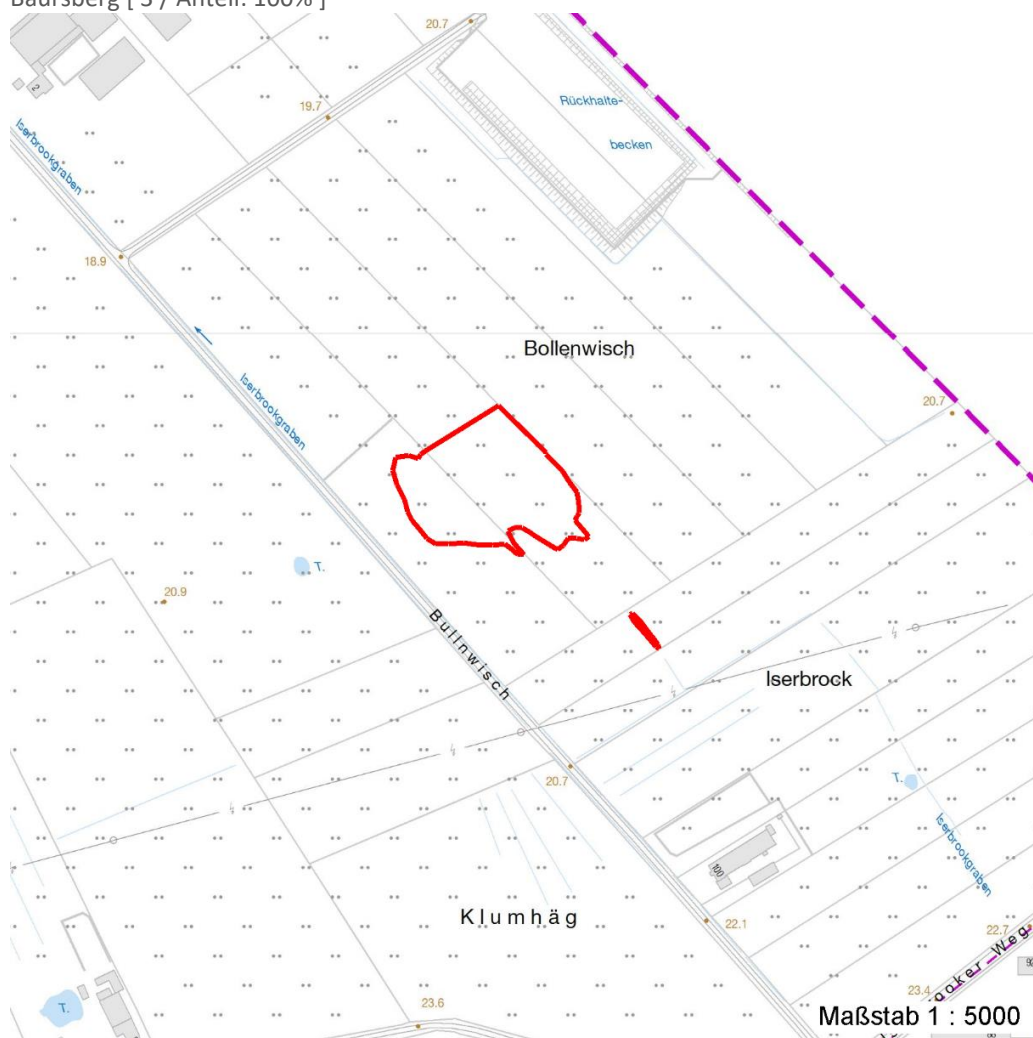
Erhebungsbogen

B

Projekt	Biotopkartierung Hamburg		Interne Nr.	120785	
			DK5 DK5-GK	5236	5238
Handlungsbedarf	Nein		DK5 - Name	Sülldorf	
Bearbeitung	PRO	Kopie	Nein	Biotop-Nr. alt	299 52
Räumliche Abbildung	Fläche		Kartierung	20.05.2018	
Anzahl Abschnitte	2		Fläche / Länge [m²/m]	8252,4956	
			Breite (lineare Abb.) [m]		

Räumliche Lage

Lagebeschreibung	Östl. Bullnwisch		Hochwert (Y)	5937895	
Nachbarnutzung/en	Grünland (Weiden)		Naturraum	Halstenbeker Geestplatte (694.24)	
Rechtswert (X)	553559		Gemarkung	Sülldorf (202)	
Bezirk	Altona		Ramsargebiet	EG-Vogelschutzgeb.	
Stadtteil (OT-Nr.)	Sülldorf (226)		Nationalpark		
Digitaler Grünplan	<input type="checkbox"/>	Hafengesamtgebiet	<input type="checkbox"/>	<input type="checkbox"/>	<input type="checkbox"/>
Ausgleichsflächen	<input type="checkbox"/>	Biosphärenreservat	<input type="checkbox"/>	<input type="checkbox"/>	<input type="checkbox"/>
NSG / ND / LSG	LSG Sülldorf [HH-2044 / Anteil: 100%]				
FFH-GEBIET	Bursberg [3 / Anteil: 100%]				
Wasserschutzgebiet					
Karte					



Weitere Erhebungsbögen

Interne Nr.	Interne Nr. Zuordnung	DK5	Biotop-Nr.	Kartierung	Zuordnung	DK5 (GK)	Biotop-Nr. (alt)
120785	3860	5236	16	11.09.2010	<	5238	52
120785	89669	5236	222	15.08.2014	<		

Zuordnung: N = nachfolgende Kartierung, K = weitere Kartierungen (zeitlich vorher oder nachher)

Erhebungsbogen

B

Projekt	Biotopkartierung Hamburg		Interne Nr.	120785	
			DK5 DK5-GK	5236	5238
Handlungsbedarf	Nein		DK5 - Name	Sülldorf	
Bearbeitung	PRO	Kopie	Nein	Biotop-Nr. alt	299 52
Räumliche Abbildung	Fläche		Kartierung	20.05.2018	
Anzahl Abschnitte	2		Fläche / Länge [m²/m]	8252,4956	
			Breite (lineare Abb.) [m]		

Foto

Interne Nr.	Index	Dateiname	Aufnahmerichtung
67117	0	5236_299_200518_1.JPG	E
67118	0	5236_299_200518_2.JPG	NE
67119	0	5236_299_200518_3.JPG	
67120	0	5236_299_200518_4.JPG	N
67121	0	5236_299_200518_5.JPG	

Weitere Angaben

Merkmal	Wert
Auswertung	
Gefährdung / Einflüsse	Vertritt
Wertgesichtspunkte	Artenreich Vorkommen seltener Pflanzen Gut entwickelte, biototypische Vegetation
Ziele der Entwicklung	Erhaltung, Ausweitung
Maßnahmen	4.13 - Wasserstand anheben, Flächen vernässen 4.6 - extensive Weidenutzung (Kein intensiver Pferdebesatz! Extensive Rinderbeweidung bevorzugen. Oder Wiesennutzung.)

Foto

Fotodatei	5236_299_200518_1.JPG	Fotodatei	5236_299_200518_2.JPG
Bildbeschreibung	Der Hauptteil der Fläche liegt hinter der kleinen Gehölzreihe im Bildhintergrund	Bildbeschreibung	Der Biotop liegt im Bild-Mittel/Hintergrund
Aufnahmerichtung	E	Aufnahmerichtung	NE



Erhebungsbogen

B

Projekt	Biotopkartierung Hamburg	Interne Nr.	120785
		DK5 DK5-GK	5236 5238
Handlungsbedarf	Nein	DK5 - Name	Sülldorf
Bearbeitung	PRO	Biotop-Nr. alt	299 52
Räumliche Abbildung	Fläche	Kartierung	20.05.2018
Anzahl Abschnitte	2	Fläche / Länge [m²/m]	8252,4956
		Breite (lineare Abb.) [m]	

Foto

Fotodatei	5236_299_200518_3.JPG	Fotodatei	5236_299_200518_4.JPG
Bildbeschreibung	Zustand des Flutrasens Ende September	Bildbeschreibung	Mittelteil des Biotops nach Beweidung Ende Sept.
Aufnahmerichtung		Aufnahmerichtung	N



Teilflächenbeschreibung

Teilflächentyp		Teilflächen-Nr.	1
Biotoptyp	Seggen-, binsen-, hochstaudenreiche Flutrasen (2018)	Biotoptyp	GNF
- Zusatz	(gelegentlich) überflutet, wasserüberstaut (ü), (gelegentliche) Beweidung (lw), Bedeutung als Lebensraum gefährdeter Arten (*), moosreich (mo)	- gesetzl. Grundl.	§ 30 (2) 2.5
FFH-LRT		FFH-LRT	
Beschreibung	Gesamt-Artenliste des größeren Abschnitts	Entw.potential LRT	
		Hauptfläche	Ja
		Flächenanteil	55 %
		FFH-Unters.Fläche	Nein
		Saatgutfläche	Nein

Erhebungsbogen

B

Projekt	Biotopkartierung Hamburg		Interne Nr.	120785	
			DK5 DK5-GK	5236	5238
Handlungsbedarf	Nein		DK5 - Name	Sülldorf	
Bearbeitung	PRO	Kopie	Biotop-Nr. alt	299	52
Räumliche Abbildung	Fläche	Nein	Kartierung	20.05.2018	
Anzahl Abschnitte	2		Fläche / Länge [m²/m]	8252,4956	
			Breite (lineare Abb.) [m]		

Weitere Angaben

Merkmal	Wert
Boden	
Feuchte	7 - feucht
Reaktion	5 - mäßig sauer
Stickstoffgehalt	5 - mäßig stickstoffarm
Standort, Relief	
Relief	Senke
Belichtung	7 - halbsonnig
Veg. - Deckg./Ant.	
Gesamt	95 %
1. Krautschicht	95 %
Veg. - Höhe	
Gesamt, durchschn.	0.20 m
Veg. - Zeigerwerte	
Futterwert	3 - geringwertiges Futter
Anz. Giftpflanzen	3
Anz. Wechselfeuchtezeiger	6
Anz. Überschwemmungsz.	8

Zeigerwerte der Pflanzenartenliste (Auswertung)

Standort	Belichtung	halbsonnig	7,1
Boden	Feuchte	naß	7,7
	Stickstoff (N)	mäßig stickstoffarm bis stickstoffreich	5,8
	Reaktion	schwach sauer	5,9
Vegetation	Mahdverträglichkeit	mäßig schnittverträglich (erster Schnitt nicht vor 1. Juli)	5,4
Zeigerwerte	Futterwert	geringwertiges Futter	3,5
	Wechselfeuchteanzeiger		9
	Giftpflanzen		5
	Überschw.anzeiger		9

Pflanzenartenliste

Gruppe / Pflanzenart	MS	M	W	Vs	St	PA	Ph	Sz	VS	V	G	cf	Rote Liste					
													§	HH	ND	SH	D	
Tracheobionta (Gefäßpflanzen)																		
Agrostis stolonifera (Ausläufer-Straußgras)	7	z																
Ajuga reptans (Kriechender Günsel)	7	w																
Alisma plantago-aquatica (Gewöhnlicher Froschlöffel)	7	w																
Alnus glutinosa (Schwarz-Erle)	7	l																
Alnus glutinosa (Schwarz-Erle)	7	w																
Alopecurus geniculatus (Knick-Fuchsschwanz)	7	h																
Alopecurus pratensis (Wiesen-Fuchsschwanz)	7	w																
Anthoxanthum odoratum (Gewöhnliches Ruchgras)	7	w																
Bellis perennis (Ausdauerndes Gänseblümchen)	7	w																
Cardamine pratensis (Wiesen-Schaumkraut)	7	z																V

Erhebungsbogen

B

Projekt	Biotopkartierung Hamburg	Interne Nr.	120785
		DK5 DK5-GK	5236 5238
Handlungsbedarf	Nein	DK5 - Name	Sülldorf
Bearbeitung	PRO	Biotop-Nr. alt	299 52
Räumliche Abbildung	Fläche	Kartierung	20.05.2018
Anzahl Abschnitte	2	Fläche / Länge [m²/m]	8252,4956
		Breite (lineare Abb.) [m]	

Pflanzenartenliste

Gruppe / Pflanzenart	MS	M	W	Vs	St	PA	Ph	Sz	VS	V	G	cf	§	Rote Liste			
														HH	ND	SH	D
Carex hirta (Behaarte Segge)	7	z															
Carex nigra (Wiesen-Segge)	7	z												V			V
Cerastium holosteoides (Gewöhnliches Hornkraut)	7	w															
Cirsium palustre (Sumpf-Kratzdistel)	7	w															
Cynosurus cristatus (Gewöhnliches Kammgras)	7	z												V			
Eleocharis palustris agg. (Artengruppe Gewöhnliche Sumpfsimse)	7	l															
Epilobium tetragonum (Vierkantiges Weidenröschen)	7	w												G			
Equisetum fluviatile (Teich-Schachtelhalm)	7	w															
Equisetum palustre (Sumpf-Schachtelhalm)	7	w															
Galium palustre (Sumpf-Labkraut)	7	z															
Galium uliginosum (Moor-Labkraut)	7	w												2		3	
Glyceria fluitans (Flutender Schwaden)	7	h															
Holcus lanatus (Wolliges Honiggras)	7	z															
Juncus articulatus (Glieder-Binse)	7	z															
Juncus effusus (Flatter-Binse)	7	w															
Lolium perenne (Ausdauerndes Weidelgras)	7	w															
Lotus pedunculatus (Sumpf-Hornklee)	7	w															V
Lychnis flos-cuculi (Kuckucks-Lichtnelke)	7	z															3
Lycopus europaeus (Gewöhnlicher Wolfstrapp)	7	w															
Lythrum salicaria (Blut-Weiderich)	7	w															
Myosotis scorpioides (Sumpf-Vergissmeinnicht)	7	w															V
Peplis portula (Sumpfqüendel)	7	w												3		2	V
Persicaria hydropiper (Wasserpfeffer)	7	w															
Poa annua (Einjähriges Rispengras)	7	w															
Poa pratensis (Wiesen-Rispengras)	7	w															
Poa trivialis (Gewöhnliches Rispengras)	7	h															
Ranunculus acris (Scharfer Hahnenfuß)	7	z															
Ranunculus flammula (Brennender Hahnenfuß)	7	w															V
Ranunculus repens (Kriechender Hahnenfuß)	7	z															
Rorippa palustris (Gewöhnliche Sumpfkresse)	7	w															
Rumex acetosa (Großer Sauerampfer)	7	w															
Rumex obtusifolius (Stumpfbblättriger Ampfer)	7	w															
Stellaria alsine (Bach-Sternmiere)	7	w												3			
Taraxacum sect. Ruderalia (Artengruppe Gemeiner Löwenzahn)	7	w												D			
Trifolium repens (Weiß-Klee)	7	z															
Veronica anagallis-aquatica (Wasser-Ehrenpreis)	7	l												2			
														Anzahl Rote Liste Arten			
														Anzahl Arten			
														8			
														45			
														1			

MS: Mengensystem; M: Mengenangabe, W: Bewertung der Art (FFH-Monitoring), Vs: Vegetationsschicht, St: Status, PA: Autor Phänologie; Ph: Phänologie, Sz: Soziabilität, VS: Vitalitätssystem; V: Vitalität, G: Geschlecht, cf: unsichere Bestimmung, §: Schutz nach BNatSchG, HH: Rote Liste Hamburg, Nds: Rote Liste Niedersachsen, SH: Rote Liste Schleswig-Holstein, D: Rote Liste Deutschland

Erhebungsbogen

B

Projekt	Biotopkartierung Hamburg		Interne Nr.	120785	
			DK5 DK5-GK	5236	5238
Handlungsbedarf	Nein		DK5 - Name	Sülldorf	
Bearbeitung	PRO	Kopie	Nein	Biotop-Nr. alt	299 52
Räumliche Abbildung	Fläche		Kartierung	20.05.2018	
Anzahl Abschnitte	2		Fläche / Länge [m²/m]	8252,4956	
			Breite (lineare Abb.) [m]		

Teilflächenbeschreibung

Teilflächentyp		Teilflächen-Nr.	2
Biotoptyp	Flutrasen (2018)	Biotoptyp	GFF
- Zusatz	(gelegentlich) überflutet, wasserüberstaut (ü)	- gesetzl. Grundl.	§ 30 (2) 2.5
FFH-LRT		FFH-LRT	
Beschreibung	Artenreicher Flutrasen prägt den großen Abschnitt zum Teil; den kleinen zur Gänze. Die hier angehängte Artenliste betrifft nur den kleinen Abschnitt		
		Entw.potential LRT	
		Hauptfläche	
		Flächenanteil	42 %
		FFH-Unters.Fläche	Nein
		Saatgutfläche	Nein

Weitere Angaben

Merkmal	Wert
Boden	
Feuchte	8 - naß
Reaktion	5 - mäßig sauer
Stickstoffgehalt	6 - mäßig stickstoffarm bis stickstoffreich
Veg. - Zeigerwerte	
Mahdverträglichkeit	6 - mäßig bis gut schnittverträglich (erster Schnitt nicht vor Mitte Juni)
Futterwert	4 - mäßige Futterqualität
Anz. Giftpflanzen	1
Anz. Wechselfeuchtezeiger	4
Anz. Überschwemmungsz.	4

Zeigerwerte der Pflanzenartenliste (Auswertung)

Standort	Belichtung	halbsonnig	6,8
Boden	Feuchte	naß	8
	Stickstoff (N)	mäßig stickstoffarm bis stickstoffreich	6,2
	Reaktion	mäßig sauer	5,4
Vegetation	Mahdverträglichkeit	mäßig bis gut schnittverträglich (erster Schnitt nicht vor Mitte Juni)	6,3
Zeigerwerte	Futterwert	mäßige Futterqualität	4,3
	Wechselfeuchteanzeiger		4
	Giftpflanzen		1
	Überschw.anzeiger		4

Pflanzenartenliste

Gruppe / Pflanzenart	MS	M	W	Vs	St	PA	Ph	Sz	VS	V	G	cf	§	Rote Liste			
														HH	ND	SH	D
Tracheobionta (Gefäßpflanzen)																	
Agrostis gigantea (Riesen-Straußgras)	7	l															
Agrostis stolonifera (Ausläufer-Straußgras)	7	w															
Alopecurus geniculatus (Knick-Fuchsschwanz)	7	z															
Callitriche palustris (Sumpf-Wasserstern)	7	z												D	3		
Cardamine pratensis (Wiesen-Schaumkraut)	7	w													V		
Carex hirta (Behaarte Segge)	7	w															
Cerastium holosteoides (Gewöhnliches Hornkraut)	7	w															

Erhebungsbogen

B

Projekt	Biotopkartierung Hamburg	Interne Nr.	120785
		DK5 DK5-GK	5236 5238
Handlungsbedarf	Nein	DK5 - Name	Sülldorf
Bearbeitung	PRO	Biotop-Nr. alt	299 52
Räumliche Abbildung	Fläche	Kartierung	20.05.2018
Anzahl Abschnitte	2	Fläche / Länge [m²/m]	8252,4956
		Breite (lineare Abb.) [m]	

Pflanzenartenliste

Gruppe / Pflanzenart	MS	M	W	Vs	St	PA	Ph	Sz	VS	V	G	cf	Rote Liste						
													§	HH	ND	SH	D		
Galium palustre (Sumpf-Labkraut)	7	w																	
Glyceria fluitans (Flutender Schwaden)	7	d																	
Holcus lanatus (Wolliges Honiggras)	7	z																	
Myosotis scorpioides (Sumpf-Vergissmeinnicht)	7	z																V	
Peplis portula (Sumpfqüendel)	7	l															3	2	V
Poa annua (Einjähriges Rispengras)	7	w																	
Poa trivialis (Gewöhnliches Rispengras)	7	h																	
Ranunculus repens (Kriechender Hahnenfuß)	7	h																	
Trifolium repens (Weiß-Klee)	7	w																	
Veronica beccabunga (Bachbungen-Ehrenpreis)	7	w																	
Anzahl Rote Liste Arten													2	4	1				
Anzahl Arten													17						

MS: Mengensystem; M: Mengenangabe, W: Bewertung der Art (FFH-Monitoring), Vs: Vegetationsschicht, St: Status, PA: Autor Phänologie; Ph: Phänologie, Sz: Soziabilität, VS: Vitalitätssystem; V: Vitalität, G: Geschlecht, cf: unsichere Bestimmung, §: Schutz nach BNatSchG, HH: Rote Liste Hamburg, Nds: Rote Liste Niedersachsen, SH: Rote Liste Schleswig-Holstein, D: Rote Liste Deutschland

Teilflächenbeschreibung

Teilflächentyp		Teilflächen-Nr.	3
Biotoptyp	Ufergehölzsaum (2018)	Biotoptyp	HU
- Zusatz		- gesetzl. Grundl.	(§ 30 (2) 1.1), (§ 30 (2) 1.2)
FFH-LRT		FFH-LRT	
Beschreibung		Entw.potential LRT	
		Hauptfläche	
		Flächenanteil	3 %
		FFH-Unters.Fläche	Nein
		Saatgutfläche	Nein